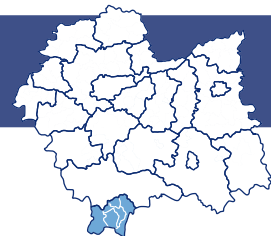


Powiat tatrzański



Podatnicy podatku dochodowego od osób fizycznych zamieszkali na terenie powiatu tatrzańskiego otrzymali od płatników **21 962** informacji o uzyskanych dochodach na formularzu PIT-11 za 2021 rok, co stanowi 1,4% wszystkich informacji wydanych podatnikom z terenu Małopolski.

Wykres 1.

Liczba informacji podatkowych PIT-11 wydanych podatnikom podatku dochodowego od osób fizycznych zamieszkałych na terenie powiatu tatrzańskiego w latach 2010–2021

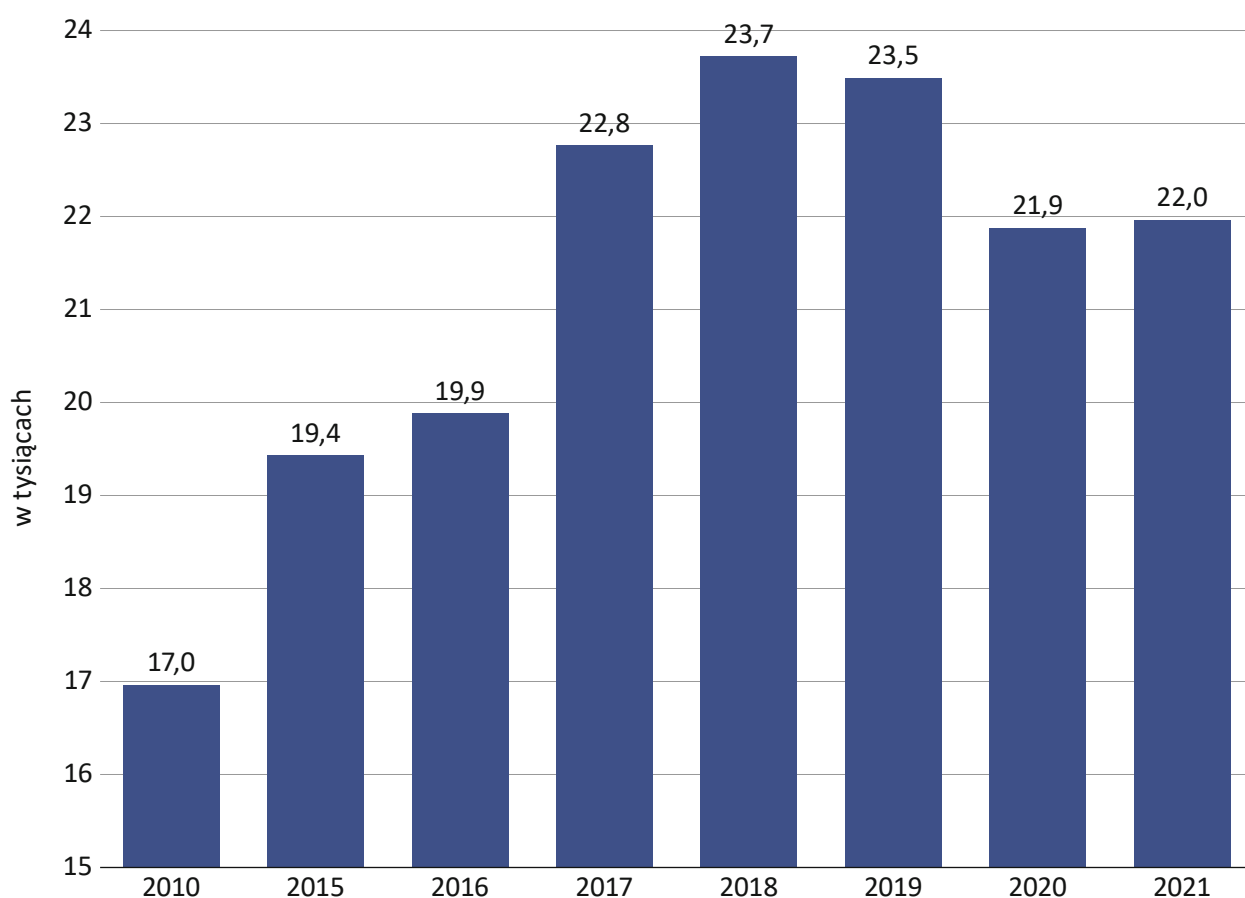


Tabela 1.

Informacje PIT-11 wydane podatnikom z terenu powiatu tatrzańskiego
wg rodzajów działalności płatników na poziomie sekcji PKD 2007

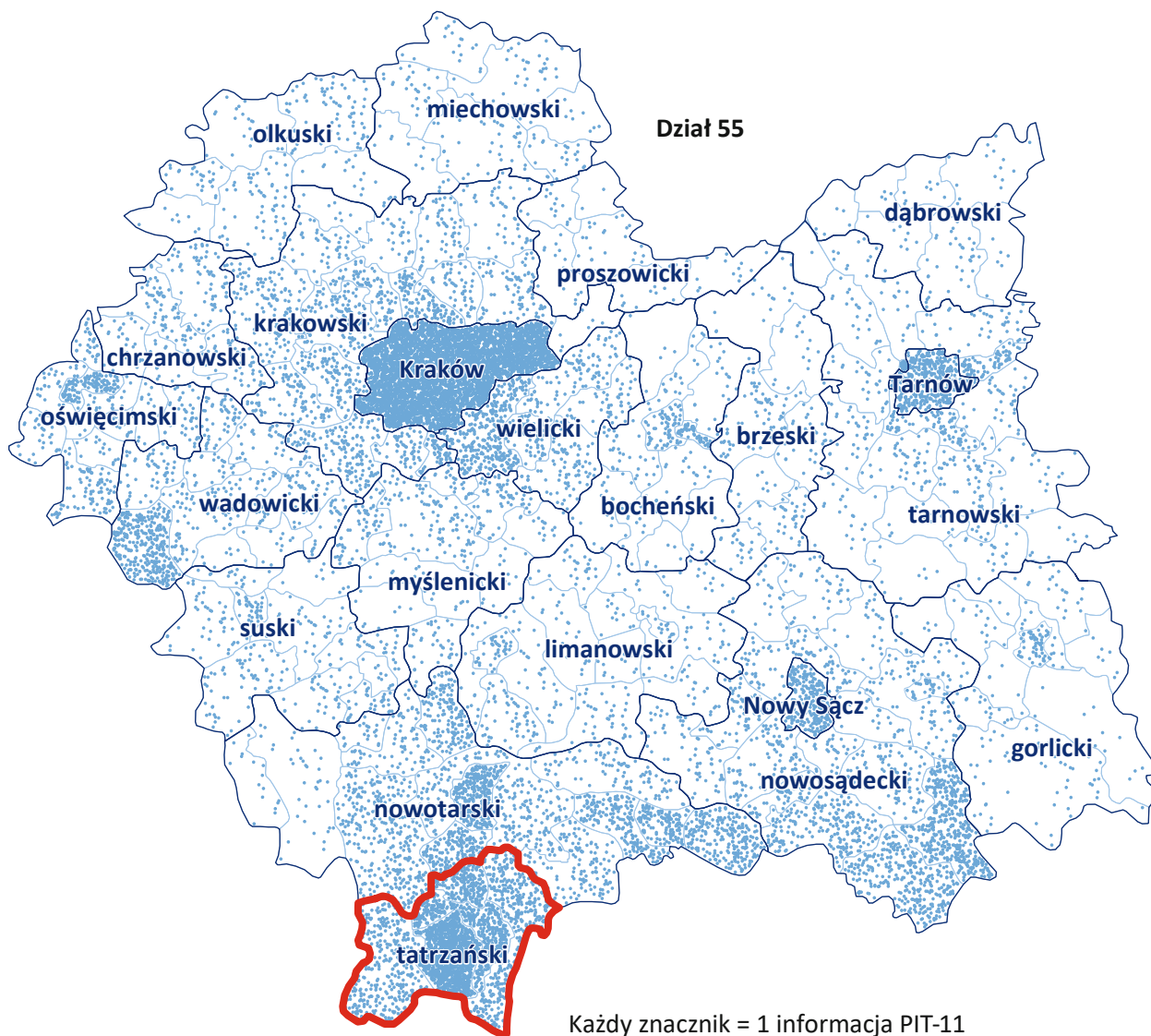
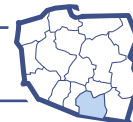


Sekcje PKD	Liczba informacji PIT-11 wydanych podatnikom z powiatu tatrzańskiego		Z wartości ogółem: wydane przez płatników mających siedzibę na terenie powiatu tatrzańskiego
	w szt.	2020 = 100	w szt.
A – Rolnictwo, leśnictwo, łowiectwo i rybactwo	86	102,4	59
B – Górnictwo i wydobywanie	26	92,9	12
C – Przetwórstwo przemysłowe	1 009	94,3	436
D – Wytwarzanie i zaopatrywanie w energię elektryczną, gaz, parę wodną, gorącą wodę i powietrze do układów klimatyzacyjnych	93	103,3	1
E – Dostawa wody; gospodarowanie ściekami i odpadami oraz działalność związana z rekultywacją	290	98,3	236
F – Budownictwo	1 516	100,7	847
G – Handel hurtowy i detaliczny; naprawa pojazdów samochodowych, włączając motocykle	3 270	102,1	1 816
H – Transport i gospodarka magazynowa	1 008	95,9	617
I – Działalność związana z zakwaterowaniem i usługami gastronomicznymi	4 588	104,2	3 313
J – Informacja i komunikacja	418	129,4	60
K – Działalność finansowa i ubezpieczeniowa	230	86,8	72
L – Działalność związana z obsługą rynku nieruchomości	427	94,3	290
M – Działalność profesjonalna, naukowa i techniczna	799	98,3	377
N – Działalność w zakresie usług administrowania i działalność wspierająca	1 282	105,8	665
O – Administracja publiczna i obrona narodowa; obowiązkowe zabezpieczenia społeczne	1 055	89,9	634
P – Edukacja	1 531	102,5	1 051
Q – Opieka zdrowotna i pomoc społeczna	1 346	103,2	959
R – Działalność związana z kulturą, rozrywką i rekreacją	1 389	96,4	1 051
S – Pozostała działalność usługowa	488	95,9	295
Razem	21 962	100,4	13 825

Szczególnie duży udział liczby podatników zamieszkałych na terenie powiatu tatrzańskiego w stosunku do liczby podatników z całego województwa, przekraczający co najmniej dwukrotnie średni udział całego powiatu, w ograniczeniu do 3 najliczniejszych działów, odnotowano w działach (na mapach obok tekstu zilustrowano rozkład przestrzenny wydanych informacji):

Mapa 1.

Rozkład przestrzenny podatników zatrudnionych w podmiotach sklasyfikowanych w dziale 55 „Zakwaterowanie”

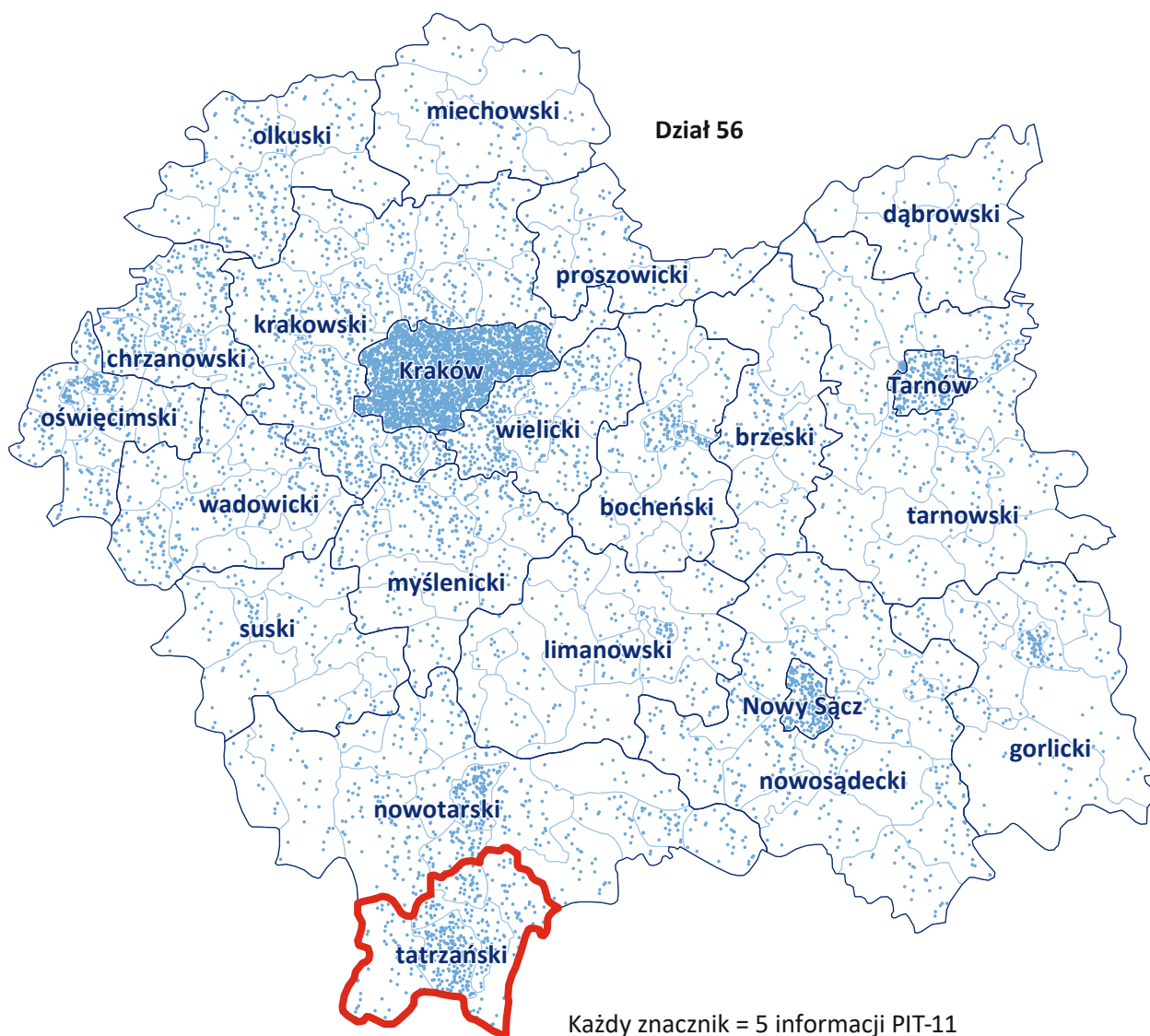


55 „Zakwaterowanie” – 2,6 tys. dokumentów PIT-11 (14,4% udziału w województwie)



Mapa 2.

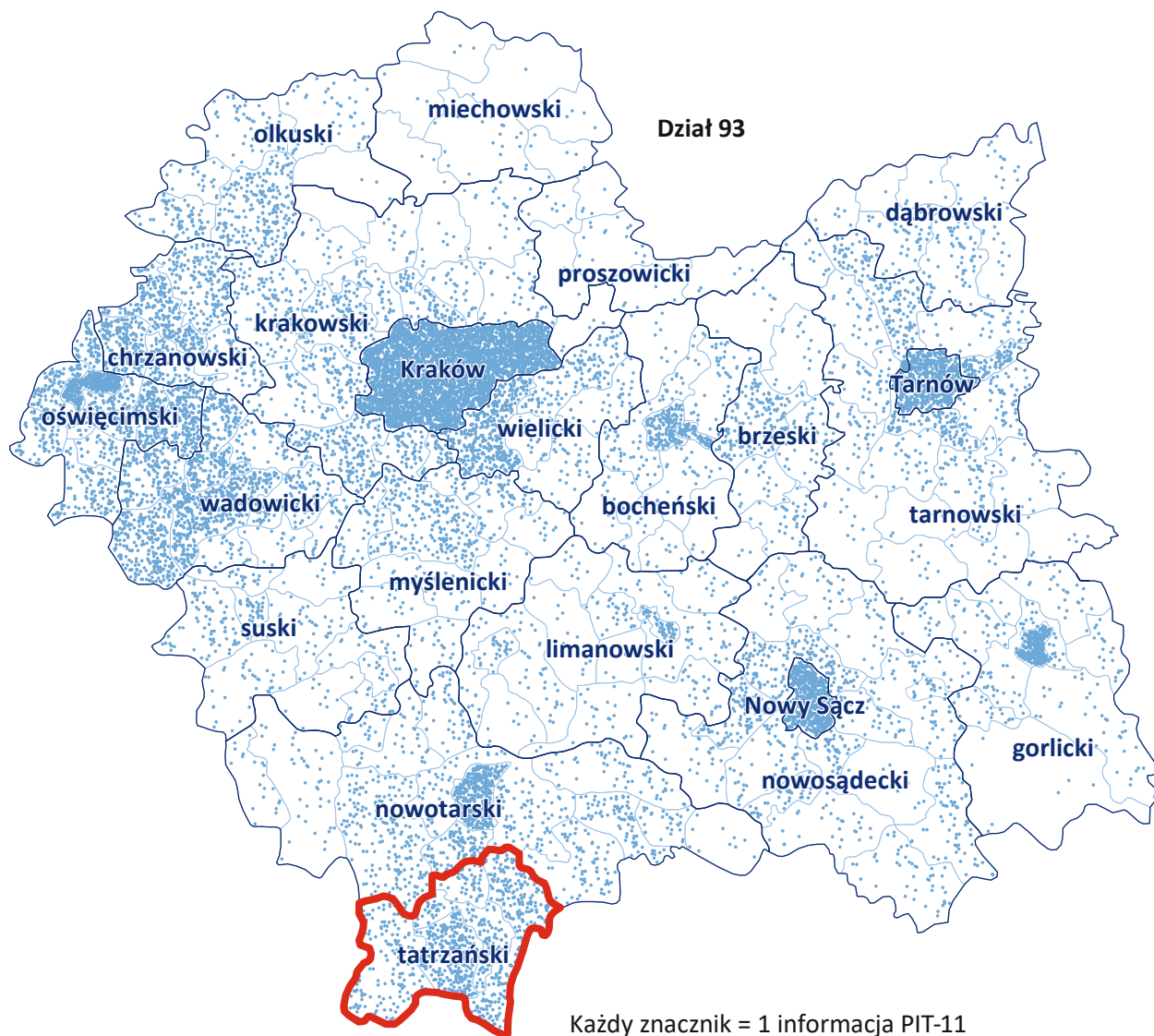
Rozkład przestrzenny podatników zatrudnionych w podmiotach sklasyfikowanych w dziale 56 „Działalność usługowa związana z wyżywieniem”



56 „Działalność usługowa związana z wyżywieniem” – 2,0 tys. dokumentów PIT-11 (4,8%)

Mapa 3.

Rozkład przestrzenny podatników zatrudnionych w podmiotach sklasyfikowanych w dziale 93 „Działalność sportowa, rozrywkowa i rekreacyjna”

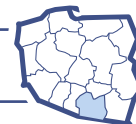


93 „Działalność sportowa, rozrywkowa i rekreacyjna” – 861 dokumentów PIT-11 (5,3%)

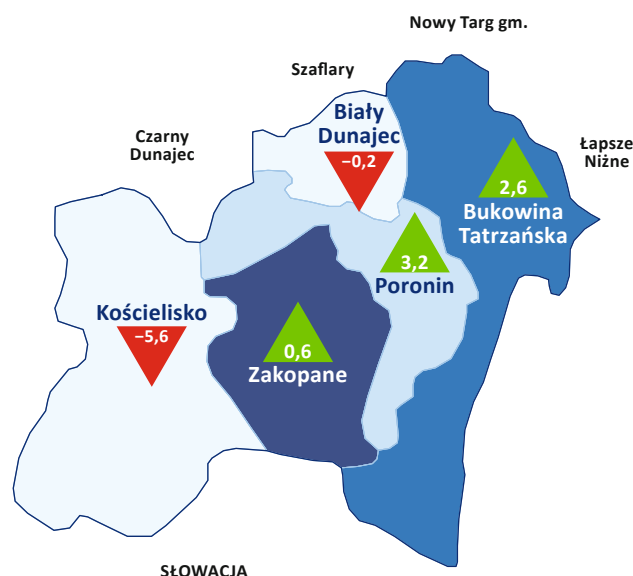


Mapa 4.

Liczba i struktura podatników wg rodzajów działalności płatników



Względna zmiana liczby
wydanych informacji PIT-11 w 2021
w stosunku do 2020 (w %)



Liczba podatników

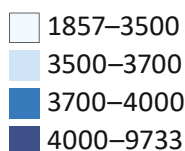


Tabela 2.

Struktura podatników zamieszkałych w gminach powiatu tatrzańskiego wg grup rodzajów działalności

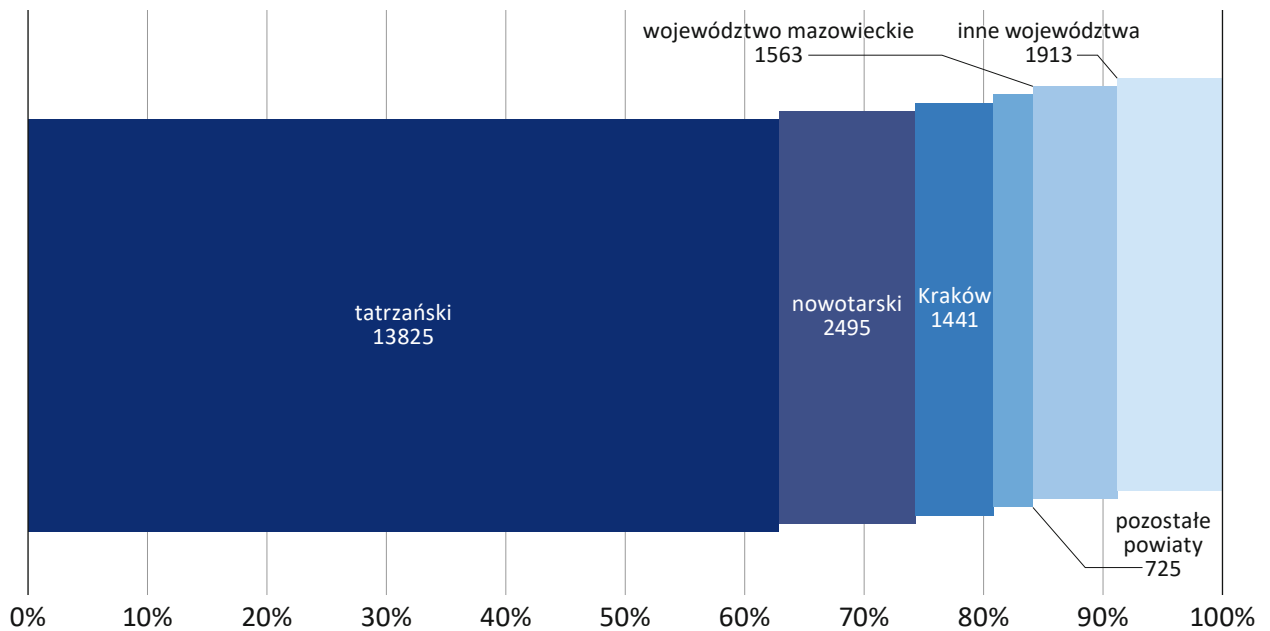


Gmina	Rolnictwo	Przemysł	Budownictwo	Handel, naprawa pojazdów samochodowych, transport, gospodarka magazynowa, zakwaterowanie, gastronomia, informacja i komunikacja	Finanse i ubezpieczenia, obsługa rynku nieruchomości	Pozostałe usługi
Biały Dunajec	0,4	7,8	13,2	43,4	2,6	32,6
Bukowina Tatrzańska	0,5	8,8	9,6	42,8	1,9	36,3
Kościelisko	1,1	7,2	6,2	42,9	2,8	39,8
Poronin	0,4	7,3	11,2	45,6	2,4	33,1
Zakopane	0,2	5,5	4,1	45,5	4,1	40,6
powiat tatrzański	0,4	6,8	7,3	44,5	3,2	37,8

Na płatników z województwa małopolskiego przypada 84,2% wszystkich PIT-11 wydanych mieszkańcom powiatu tatrzańskiego (18,5 tys. dokumentów). Płatnicy mający siedzibę na terenie powiatu tatrzańskiego wydali podatnikom z tego samego powiatu 62,9% informacji o osiągniętych dochodach i pobranych zaliczkach na podatek dochodowy PIT-11, spośród zbioru wszystkich dokumentów wystawionych dla tej grupy osób (13,8 tys. dokumentów). Jest to jedna z najwyższych wartości wskaźnika wśród wszystkich powiatów małopolskich.

Z innych województw największy udział miało województwo mazowieckie, z którego pochodzi 7,1% (1,6 tys. egz.) informacji podatkowych, województwo śląskie – 3,1% (674 egz.) informacji podatkowych, województwo wielkopolskie – 1,3% (278 egz.) informacji, oraz województwo dolnośląskie – 1,3% (287 egz.).

Wykres 2. Lokalizacja płatników dla podatników z powiatu tatrzańskiego



76,1% podatników z terenu powiatu tatrzańskiego pracuje w miejscowości swojego zamieszkania, i jest to najwyższa wartość wskaźnika wśród powiatów ziemskich. Wielkość ta jest praktycznie stała od kilku lat.

Mapa 5. Odsetek podatników pracujących w miejscowości zamieszkania wg gmin powiatu tatrzańskiego

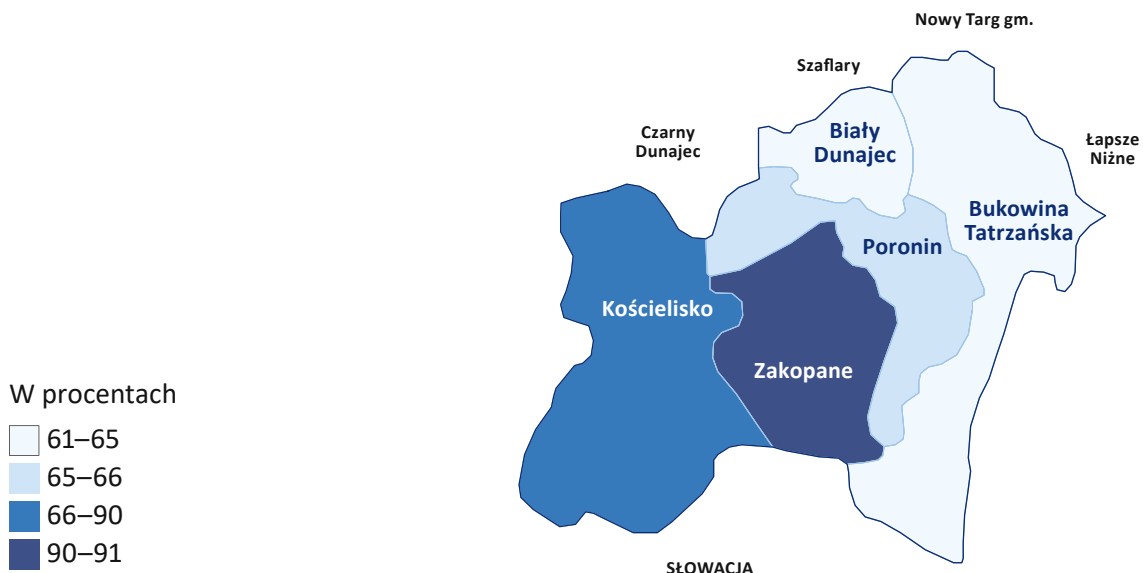


Tabela 2.Podatnicy zamieszkali na terenie gmin powiatu tatrzańskiego
wg kategorii kosztów wykazanych w PIT-11

Gmina	Pracujący w miejscowości zamieszkania	Wykazujący podwyższone koszty zatrudnienia tytułem dojazdu do pracy w innej miejscowości	Razem
Biały Dunajec	1 117	740	1 857
Bukowina Tatrzańska	2 480	1 390	3 870
Kościelisko	1 943	1 050	2 993
Poronin	2 269	1 240	3 509
Zakopane	8 881	852	9 733
powiat tatrzański	16 690	5 272	21 962

Płatnicy mający siedziby na terenie powiatu tatrzańskiego wydali **20,4 tys.** informacji podatkowych PIT-11 mieszkańcom Małopolski. Najliczniejszą grupę podatników stanowili mieszkańcy powiatu tatrzańskiego – 13,8 tys. wydanych informacji podatkowych, przed mieszkańcami powiatu nowotarskiego – 4,6 tys. dokumentów.

Według rodzajów działalności wśród płatników zatrudnionych przez płatników z powiatu tatrzańskiego dominuje sekcja I – 5,3 tys. wydanych informacji podatkowych PIT-11, przed sekcją G – 2,9 tys. dokumentów i sekcją Q oraz R – po 1,5 tys. dokumentów podatkowych.

Najwięcej wydanych informacji PIT-11 przez płatników mających siedzibę na terenie powiatu tatrzańskiego wykazano w Zakopanem, skąd pochodzi 11,7 tys. wydanych dokumentów podatkowych, a następnie: Bukowina Tatrzańska – 4,0 tys. dokumentów, Poronin – 2,2 tys. dokumentów, Kościelisko – 1,5 tys. dokumentów i Biały Dunajec – 1,1 tys.