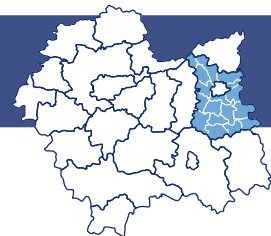


Powiat tarnowski



Podatnicy podatku dochodowego od osób fizycznych zamieszkali na terenie powiatu tarnowskiego otrzymali od płatników **74 304** informacji o uzyskanych dochodach na formularzu PIT-11 za 2021 rok, co stanowi **4,7%** wszystkich informacji wydanych podatnikom z terenu Małopolski.

Wykres 1.

Zmiana liczby informacji podatkowych PIT-11 wydanych podatnikom podatku dochodowego od osób fizycznych zamieszkałych na terenie powiatu tarnowskiego w latach 2010–2021

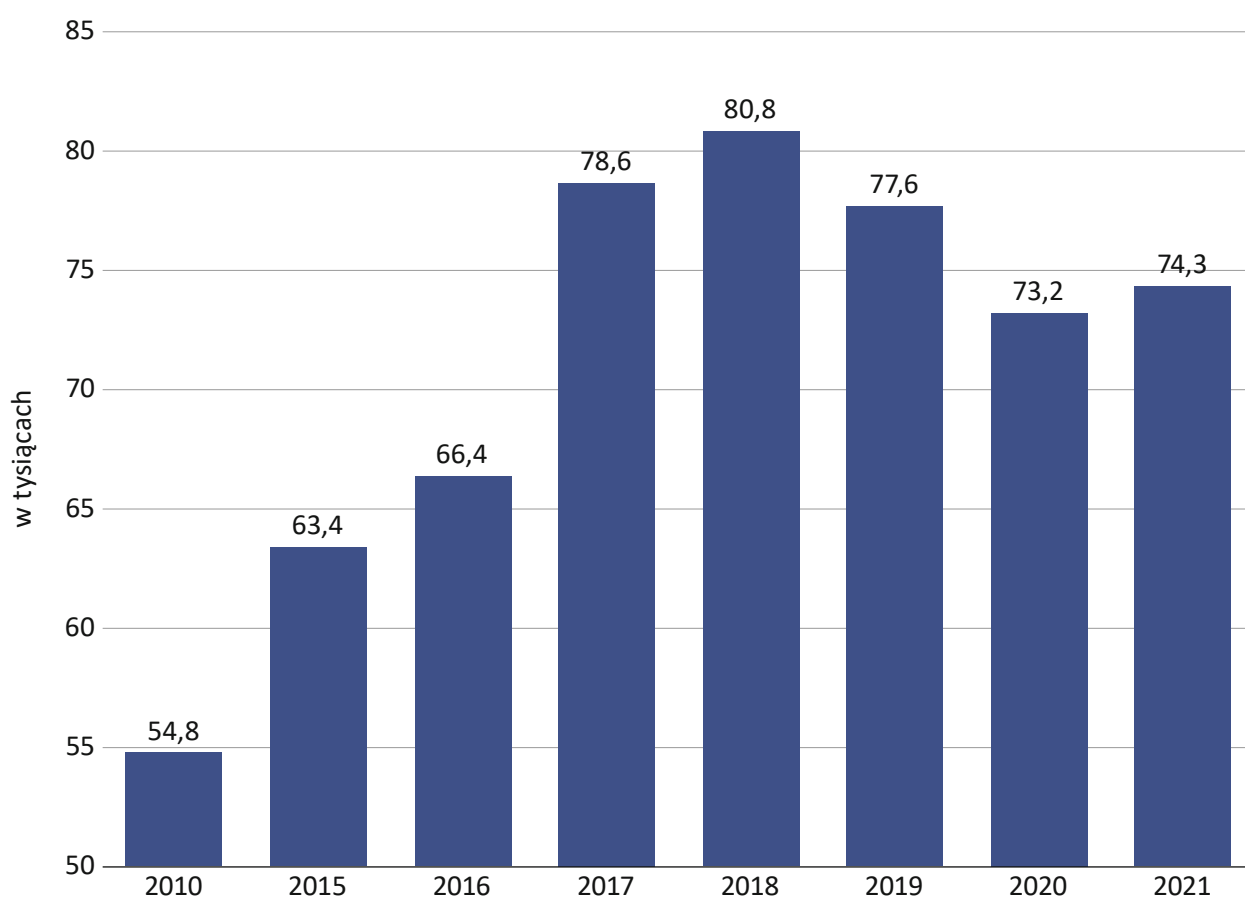


Tabela 1.

Informacje PIT-11 wydane podatnikom z terenu powiatu tarnowskiego
wg rodzajów działalności płatników na poziomie sekcji PKD 2007

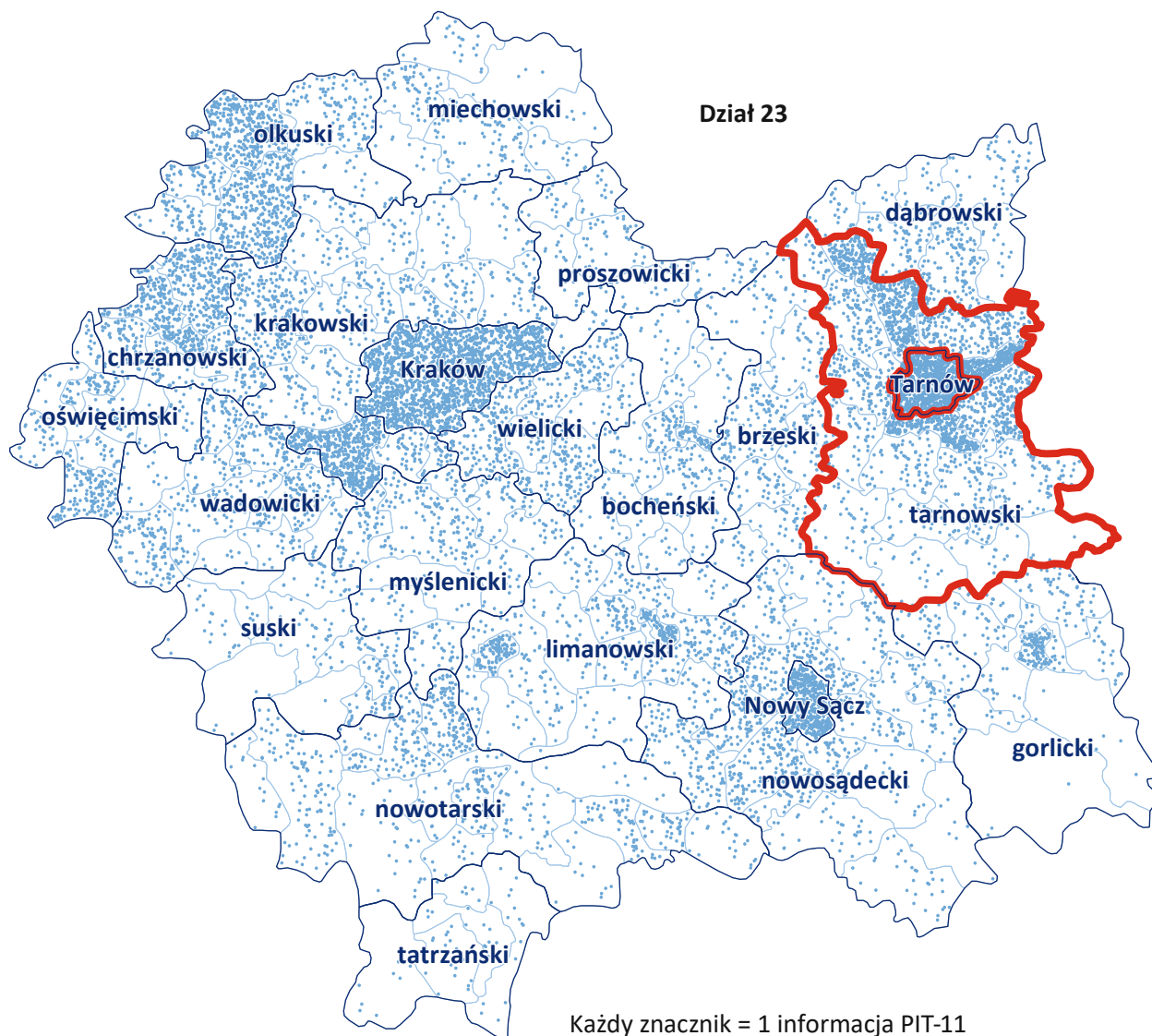
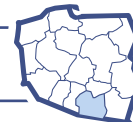


Sekcje PKD	Liczba informacji PIT-11 wydanych podatnikom z powiatu tarnowskiego		Z wartości ogółem: wydane przez płatników mających siedzibę na terenie powiatu tarnowskiego
	w szt.	2020 = 100	w szt.
A – Rolnictwo, leśnictwo, łowiectwo i rybactwo	454	101,3	209
B – Górnictwo i wydobywanie	374	97,9	94
C – Przetwórstwo przemysłowe	16 365	103,0	6661
D – Wytwarzanie i zaopatrywanie w energię elektryczną, gaz, parę wodną, gorącą wodę i powietrze do układów klimatyzacyjnych	635	99,7	15
E – Dostawa wody; gospodarowanie ściekami i odpadami oraz działalność związana z rekultywacją	1 137	107,7	393
F – Budownictwo	8 339	98,6	3393
G – Handel hurtowy i detaliczny; naprawa pojazdów samochodowych, włączając motocykle	12 298	101,6	4 353
H – Transport i gospodarka magazynowa	4 040	102,9	1 090
I – Działalność związana z zakwaterowaniem i usługami gastronomicznymi	1 919	112,2	536
J – Informacja i komunikacja	1 314	93,6	92
K – Działalność finansowa i ubezpieczeniowa	865	96,4	115
L – Działalność związana z obsługą rynku nieruchomości	751	103,6	166
M – Działalność profesjonalna, naukowa i techniczna	3 006	103,6	648
N – Działalność w zakresie usług administrowania i działalność wspierająca	3 151	101,2	502
O – Administracja publiczna i obrona narodowa; obowiązkowe zabezpieczenia społeczne	3 319	96,5	862
P – Edukacja	7 240	101,7	4 255
Q – Opieka zdrowotna i pomoc społeczna	4 714	101,7	1 386
R – Działalność związana z kulturą, rozrywką i rekreacją	1 352	103,7	661
S – Pozostała działalność usługowa	1 537	106,3	587
Razem	74 304	101,5	26 978

Szczególnie duży udział liczby podatników zamieszkałych na terenie powiatu tarnowskiego w stosunku do liczby podatników z całego województwa, przekraczający co najmniej dwukrotnie średni udział całego powiatu, przy ograniczeniu do trzech najliczniejszych działów, odnotowano w działach (na mapach obok tekstu zilustrowano rozkład przestrzenny wydanych informacji):

Mapa 1.

Rozkład przestrzenny podatników zatrudnionych w podmiotach sklasyfikowanych w dziale 23 „Produkcja wyrobów z pozostałych mineralnych surowców niemetalicznych”

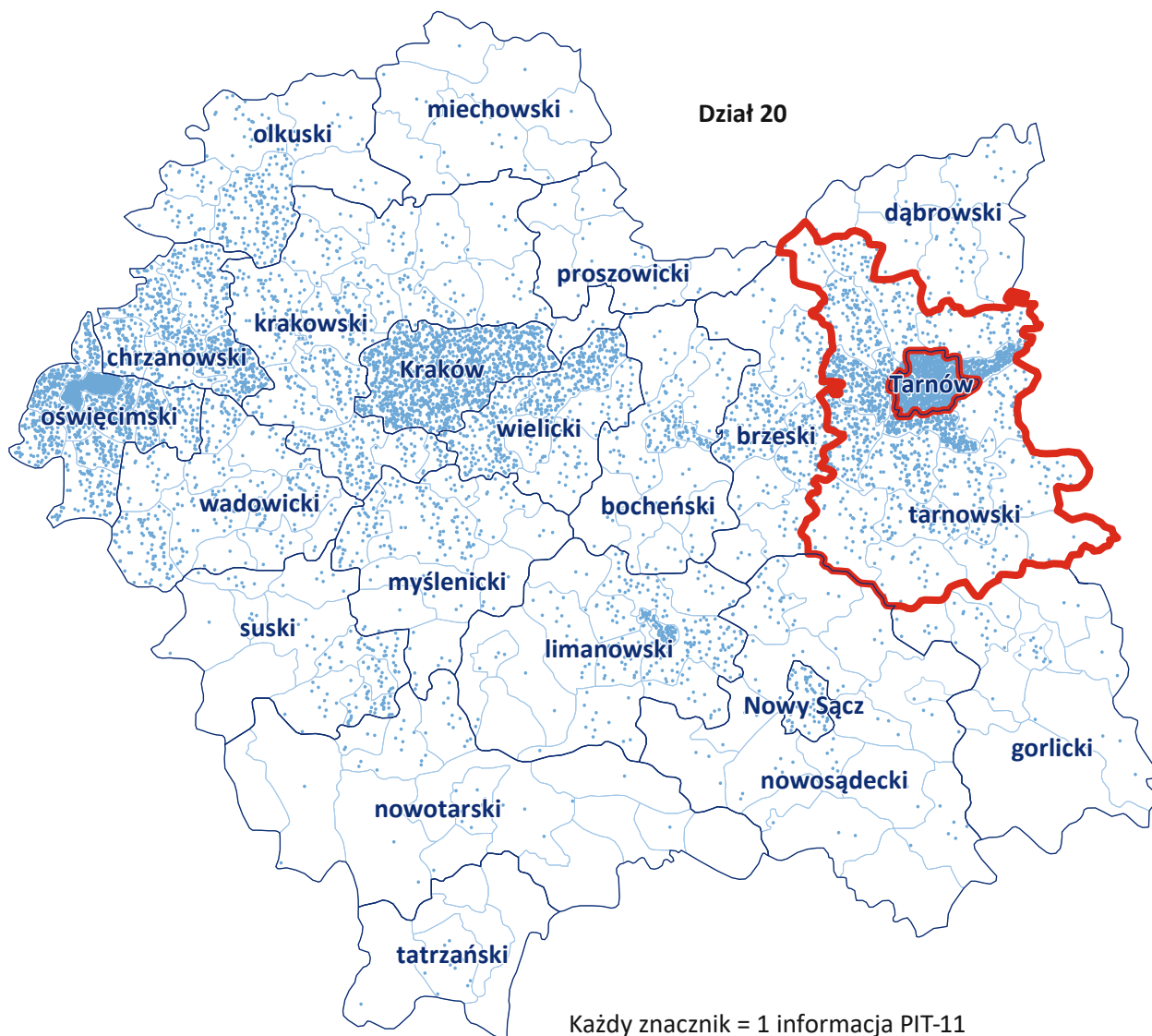


23 „Produkcja wyrobów z pozostałych mineralnych surowców niemetalicznych” – 1,9 tys. dokumentów PIT-11 (13,9% dokumentów wydanych w tym dziale w skali województwa)



Mapa 2.

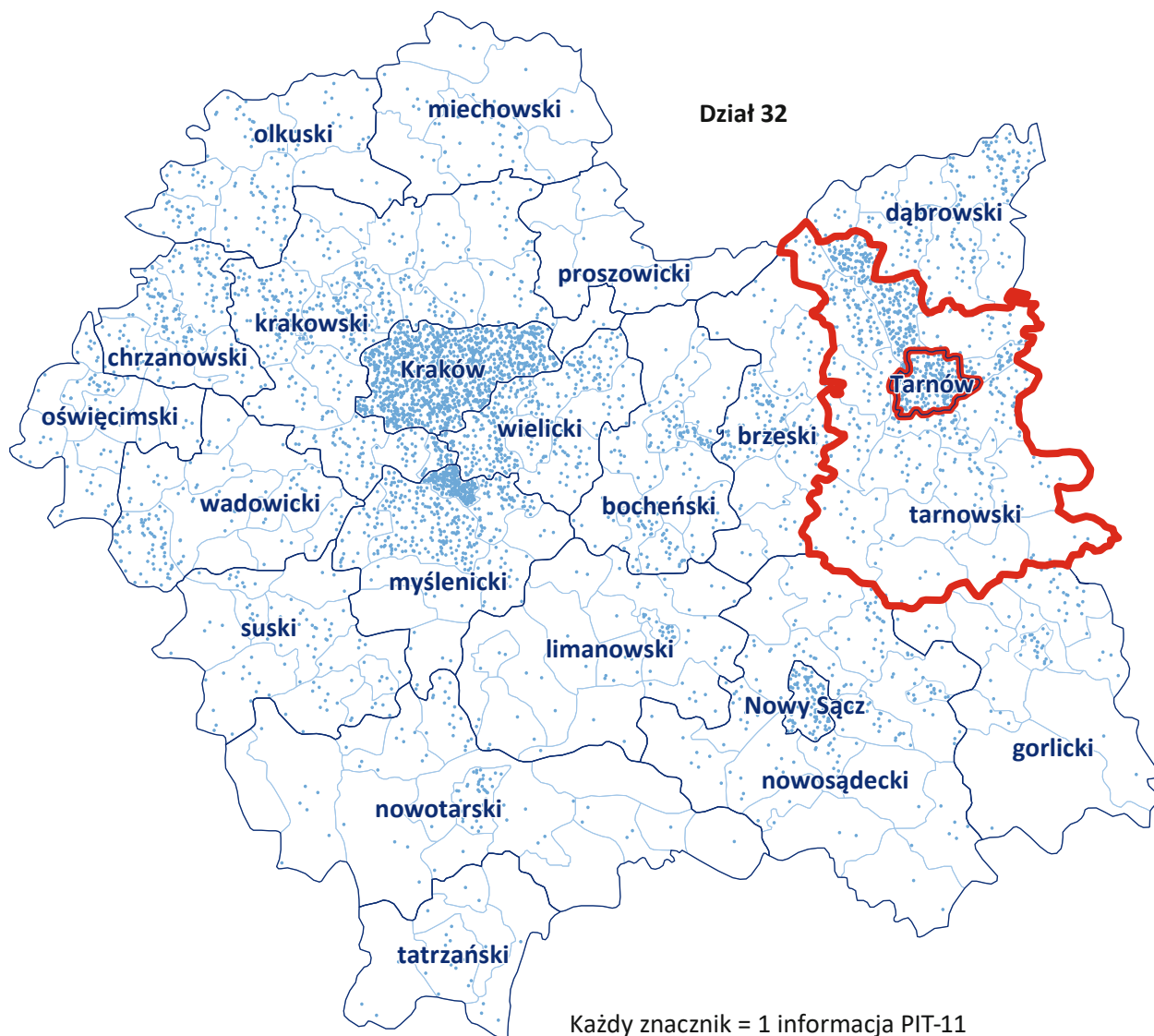
Rozkład przestrzenny podatników zatrudnionych w podmiotach sklasyfikowanych w dziale 20 „Produkcja chemikaliów i wyrobów chemicznych”



20 „Produkcja chemikaliów i wyrobów chemicznych” – 1,3 tys. dokumentów PIT-11 (14,2% udziału w województwie)

Mapa 3.

Rozkład przestrzenny podatników zatrudnionych w podmiotach sklasyfikowanych w dziale 32 „Pozostała produkcja wyrobów”



32 „Pozostała produkcja wyrobów” – 588 dokumentów PIT-11 (11,8%)



Mapa 4.

Liczba podatników i jej zmiana w stosunku do 2020 roku



Względna zmiana liczby wydanych informacji PIT-11 w 2021 w stosunku do 2020 (w %)

▼ spadek ▲ wzrost

Liczba podatników

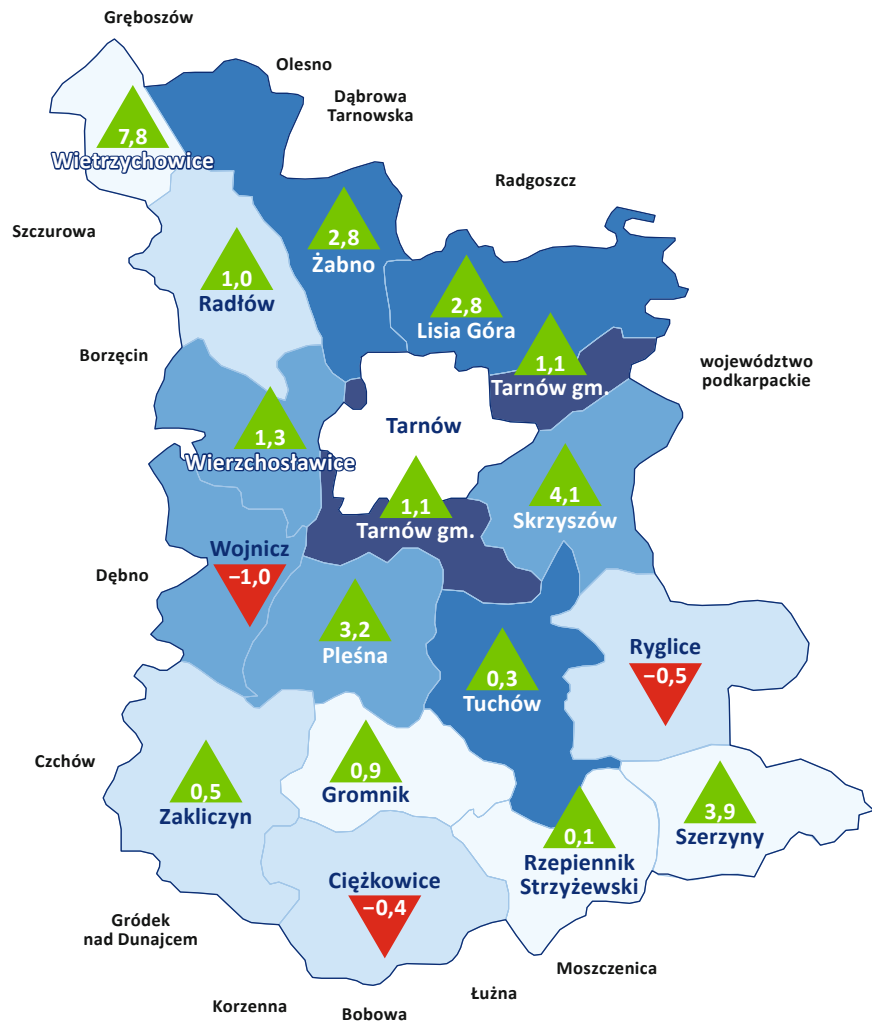
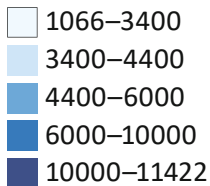


Tabela 1.

Struktura podatników zamieszkałych w gminach powiatu tarnobrzegiego wg grup rodzajów działalności



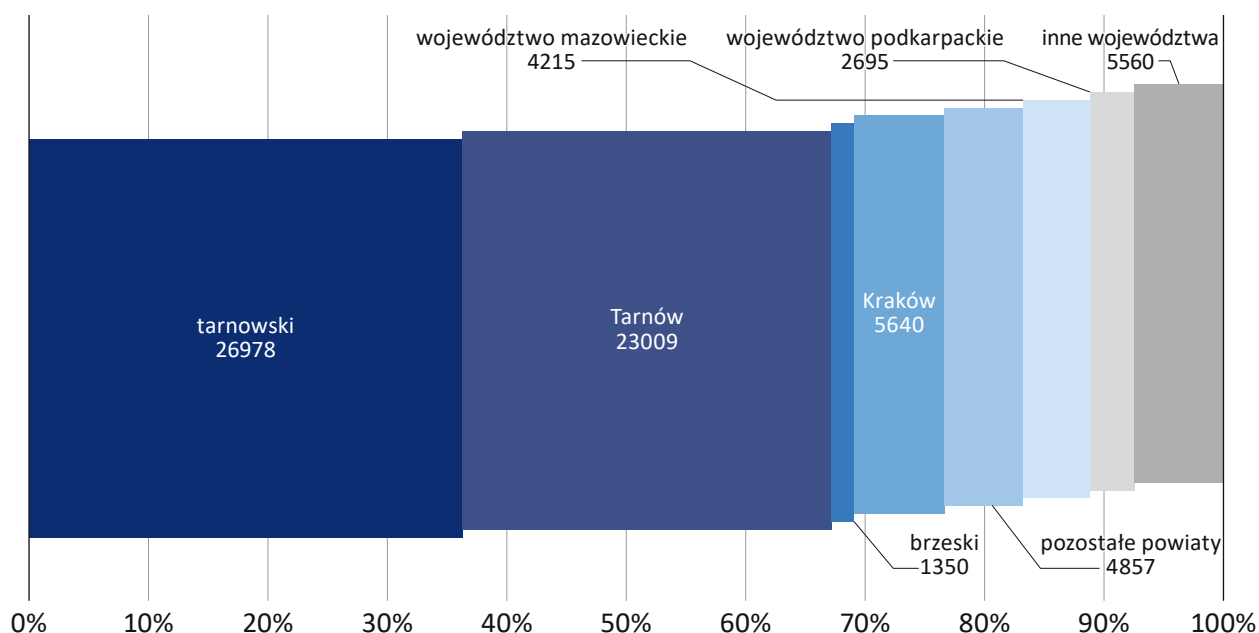
Gmina	Rolnictwo	Przemysł	Budownictwo	Handel, naprawa pojazdów samochodowych, transport, gospodarka magazynowa, zakwaterowanie, gastronomia, informacja i komunikacja	Finanse i ubezpieczenia, obsługa rynku nieruchomości	Pozostałe usługi
Ciężkowice	1,1	21,9	17,4	26,4	1,8	31,5
Gromnik	0,4	21,2	18,1	26,2	3,2	30,9
Lisia Góra	0,5	24,3	9,5	30,5	2,1	33,1
Pleśna	0,4	24,6	10,8	27,6	2,6	34,0
Radłów	0,9	30,4	10,8	24,4	1,4	32,0

Ryglice	0,5	23,5	14,1	27,3	1,9	32,8
Rzepiennik Strzyżewski	0,1	27,7	13,9	26,7	1,7	29,9
Skrzyszów	0,4	22,8	12,2	27,5	2,7	34,5
Szerzyny	0,2	28,1	13,3	26,1	2,0	30,3
Tarnów gm.	0,4	24,6	8,4	26,8	2,8	37,1
Tuchów	0,5	24,9	11,2	27,0	1,7	34,6
Wierzchosławice	0,5	29,4	9,6	27,7	2,2	30,6
Wietrzychowice	1,7	23,3	11,1	30,4	2,2	31,3
Wojnicz	1,5	21,3	12,3	28,1	2,2	34,6
Zakliczyn	1,1	18,6	18,5	27,8	1,2	32,6
Żabno	0,6	34,8	7,8	22,5	2,5	31,9
powiat tarnowski	0,6	25,4	11,5	26,9	2,2	33,4

Na płatników z województwa małopolskiego przypada 83,2% wszystkich PIT-11 wydanych mieszkańcom powiatu tarnowskiego (61,8 tys. dokumentów). Płatnicy mający siedzibę na terenie powiatu tarnowskiego wydali podatnikom z tego samego powiatu 36,3% informacji o osiągniętych dochodach i pobranych zaliczkach na podatek dochodowy PIT-11, spośród zbioru wszystkich dokumentów wystawionych dla tej grupy osób, tj. 27,0 tys. dokumentów. Jest to jedna z najniższych wartości wskaźnika wśród wszystkich powiatów małopolskich.

Z innych województw największy udział miało województwo mazowieckie, z którego pochodzi 5,7% (4,2 tys. egz.) informacji podatkowych, województwo podkarpackie – 3,6% (2,7 tys. egz.) informacji podatkowych, województwo wielkopolskie – 1,9% (1,4 tys. egz.) informacji oraz województwo śląskie – 1,6% (1,2 tys. egz.).

Wykres 2. Lokalizacja płatników dla podatników z powiatu tarnowskiego



48,4% podatników z terenu powiatu tarnowskiego pracuje w miejscowości swojego zamieszkania. Odsetek ten wyraźnie maleje w ostatnich kilku latach.



Mapa 5.

Odsetek podatników pracujących w miejscowości zamieszkania wg gmin powiatu tarnowskiego

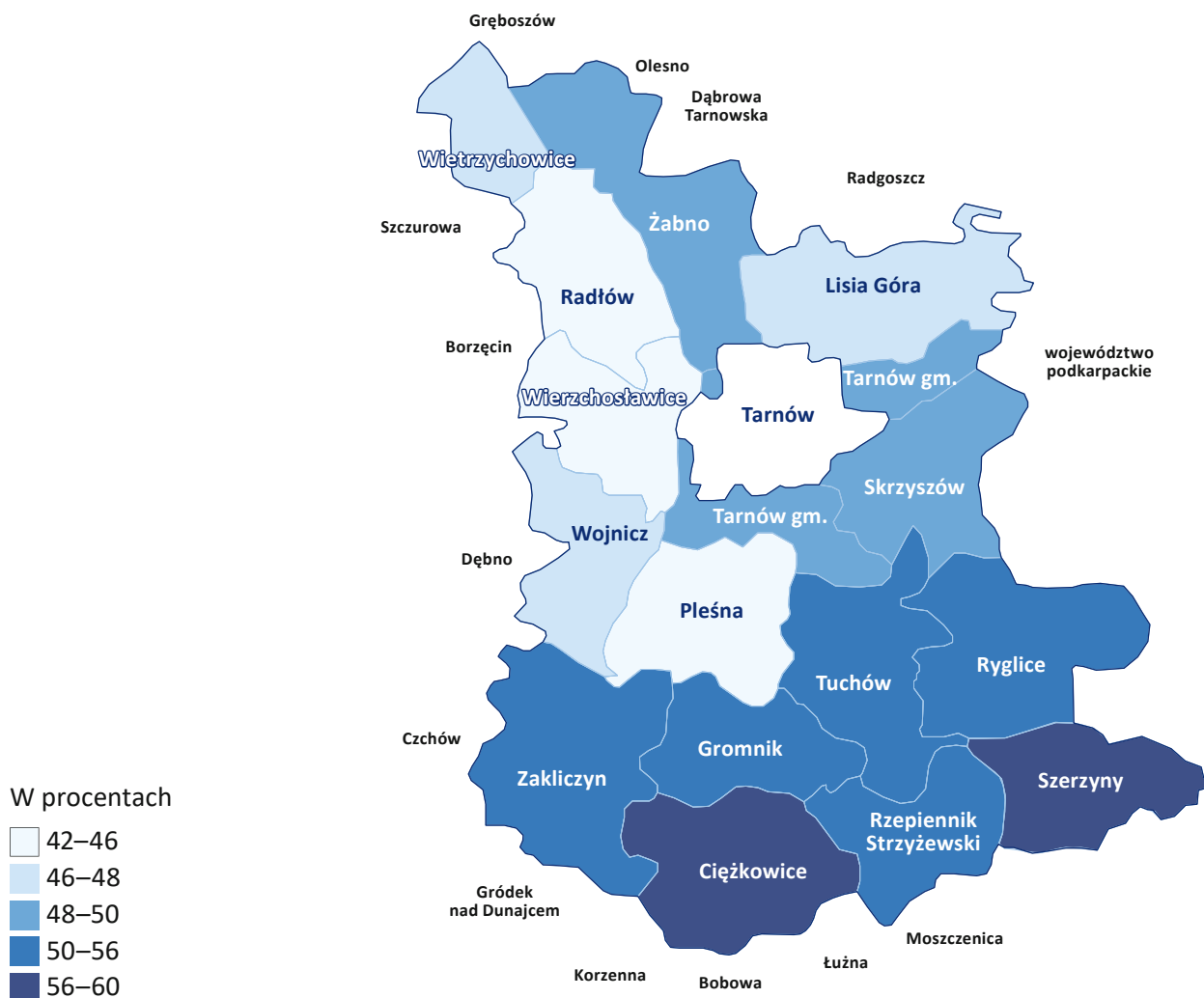


Tabela 2.

Podatnicy zamieszkałi na terenie gmin powiatu tarnowskiego wg kategorii kosztów wykazanych w PIT-11



Gmina	Pracujący w miejscowości zamieszkania	Wykazujący podwyższone koszty zatrudnienia tytułem dojazdu do pracy w innej miejscowości	Razem
Ciężkowice	1 959	1 514	3 473
Gromnik	1 412	1 159	2 571
Lisia Góra	2 735	3 372	6 107
Pleśna	2 008	2 733	4 741
Radłów	1 638	2 038	3 676
Ryglice	2 047	1 997	4 044
Rzepiennik Strzyżewski	999	992	1 991
Skrzyszów	2 797	3 199	5 996
Szerzyny	1 286	966	2 252

Tarnów gmina wiejska	5 455	5 967	11 422
Tuchów	3 288	2 796	6 084
Wierzchosławice	1 903	2 590	4 493
Wietrzychowice	458	608	1 066
Wojnicz	2 392	2 714	5 106
Zakliczyn	1 972	1 772	3 744
Żabno	3 632	3 906	7 538
powiat tarnowski	35 981	38 323	74 304

Płatnicy mający siedziby na terenie powiatu tarnowskiego wydali **38,6 tys.** informacji podatkowych PIT-11 mieszkańcom Małopolski. Najliczniejszą grupę podatników stanowili mieszkańcy powiatu tarnowskiego – 27,0 tys. wydanych informacji podatkowych, przed mieszkańcami Tarnowa – 5,9 tys. dokumentów oraz powiatu dąbrowskiego – 1,8 tys. dokumentów i brzeskiego – 1,1 tys. dokumentów.

Według rodzajów działalności wśród płatników z powiatu proszowickiego dominuje sekcja C – 9,9 tys. wydanych informacji podatkowych PIT-11, przed sekcją G – 6,9 tys. dokumentów i sekcją P – 5,5 tys. dokumentów oraz sekcją F – 4,8 tys. dokumentów podatkowych.

Najwięcej wydanych informacji PIT-11 przez płatników mających siedzibę na terenie powiatu tarnowskiego wykazano w gminie wiejskiej Tarnów, skąd pochodzi 7,0 tys. wydanych dokumentów podatkowych. Kolejne gminy to: Żabno – 6,2 tys. dokumentów, Tuchów – 3,7 tys. dokumentów i gmina Skrzyszów – 3,2 tys. W pozostałych gminach liczba wydanych dokumentów PIT-11 waha się od 0,7 tys. do 2,6 tys. dokumentów.

