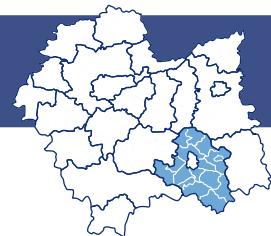


Powiat nowosądecki



Podatnicy podatku dochodowego od osób fizycznych zamieszkałi na terenie powiatu nowosądeckiego otrzymali od płatników **83 308** informacje o uzyskanych dochodach na formularzu PIT-11 za rok 2021, co stanowi **5,3%** wszystkich informacji wydanych podatnikom z terenu Małopolski.

Wykres 1.

Liczba informacji podatkowych PIT-11 wydanych podatnikom podatku dochodowego od osób fizycznych zamieszkałych na terenie powiatu nowosądeckiego w latach 2010–2021

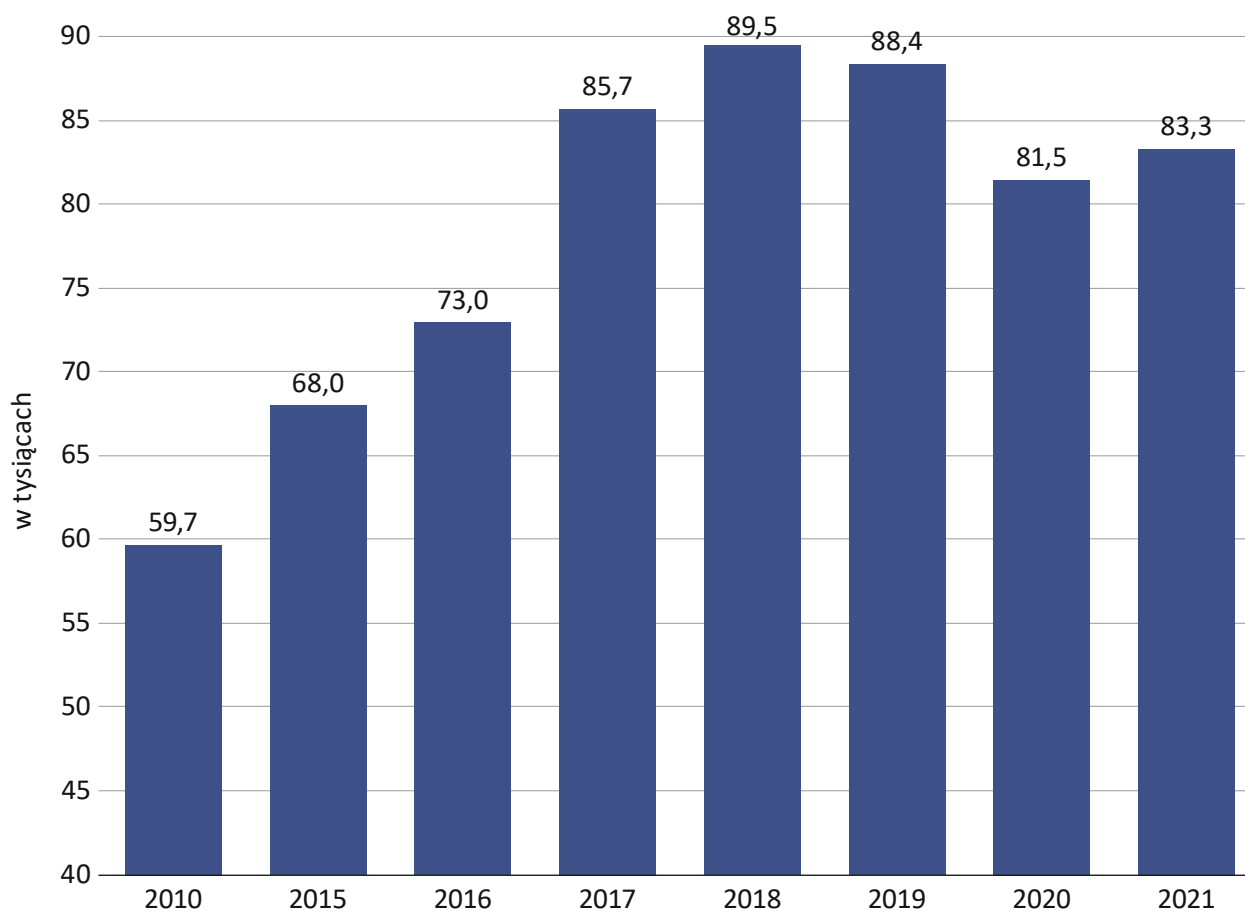


Tabela 1.

Informacje PIT-11 wydane podatnikom z terenu powiatu nowosądeckiego wg rodzajów działalności płatników na poziomie sekcji PKD 2007

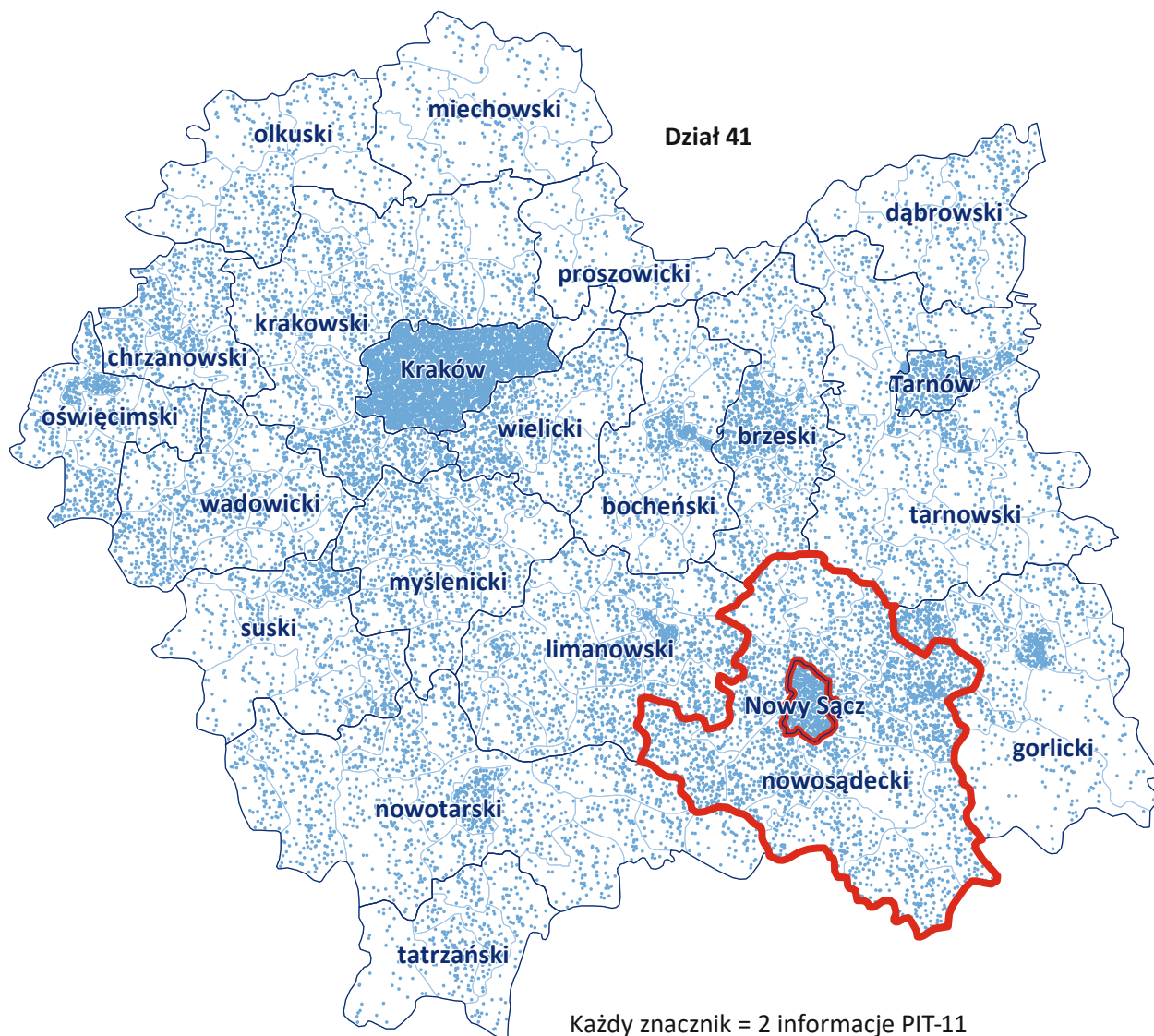


Sekcje PKD	Liczba informacji PIT-11 wydanych podatnikom z powiatu nowosądeckiego		Z wartości ogółem: wydane przez płatników mających siedzibę na terenie powiatu nowosądeckiego
	w szt.	2020 = 100	w szt.
A – Rolnictwo, leśnictwo, łowiectwo i rybactwo	615	107,3	446
B – Górnictwo i wydobywanie	255	98,5	187
C – Przetwórstwo przemysłowe	15 477	107,2	6 711
D – Wytwarzanie i zaopatrywanie w energię elektryczną, gaz, parę wodną, gorącą wodę i powietrze do układów klimatyzacyjnych	294	101,0	3
E – Dostawa wody; gospodarowanie ściekami i odpadami oraz działalność związana z rekultywacją	1 535	99,9	1 047
F – Budownictwo	11 778	98,7	5 837
G – Handel hurtowy i detaliczny; naprawa pojazdów samochodowych, włączając motocykle	13 300	103,9	5 843
H – Transport i gospodarka magazynowa	6 073	106,7	2 911
I – Działalność związana z zakwaterowaniem i usługami gastronomicznymi	3 949	104,4	1 744
J – Informacja i komunikacja	1 136	101,2	63
K – Działalność finansowa i ubezpieczeniowa	1 043	97,9	302
L – Działalność związana z obsługą rynku nieruchomości	880	104,4	376
M – Działalność profesjonalna, naukowa i techniczna	3 616	98,9	1 555
N – Działalność w zakresie usług administrowania i działalność wspierająca	2 629	94,4	1 006
O – Administracja publiczna i obrona narodowa; obowiązkowe zabezpieczenia społeczne	4 348	101,0	1 155
P – Edukacja	6 865	98,2	4 299
Q – Opieka zdrowotna i pomoc społeczna	5 349	101,2	2 738
R – Działalność związana z kulturą, rozrywką i rekreacją	1 637	102,8	964
S – Pozostała działalność usługowa	1 519	101,7	685
Razem	83 308	102,3	38 536

Szczególnie duży udział liczby podatników zamieszkałych na terenie powiatu nowosądeckiego w stosunku do liczby podatników z całego województwa, przekraczający co najmniej dwukrotnie średni udział całego powiatu, przy ograniczeniu do co najwyżej 3 najliczniejszych działów, odnotowano w działach (na mapach obok tekstu zilustrowano rozkład przestrzenny wydanych informacji):

Mapa 1.

Rozkład przestrzenny podatników zatrudnionych w podmiotach sklasyfikowanych w dziale 41 „Roboty budowlane związane ze wznoszeniem budynków”

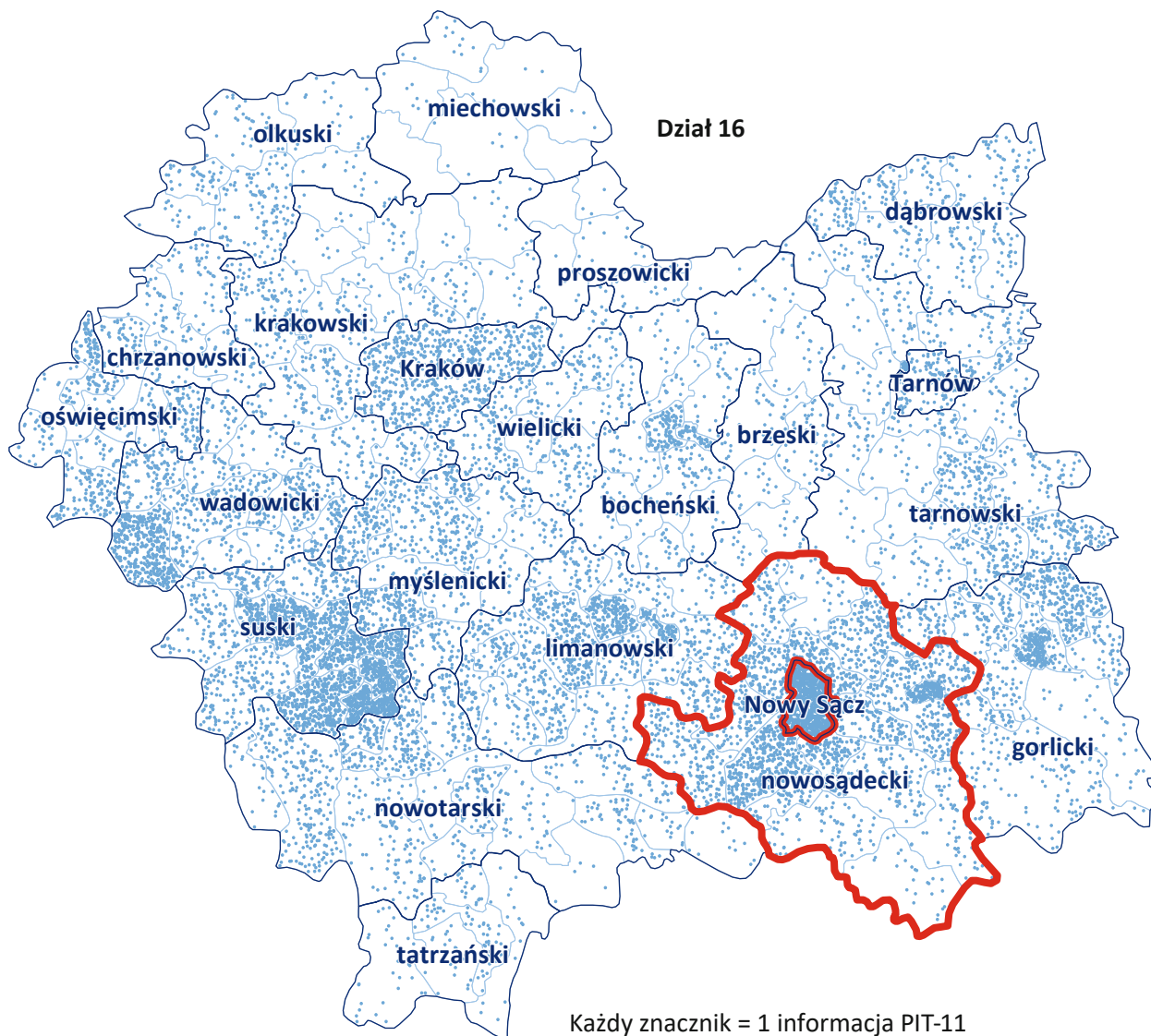
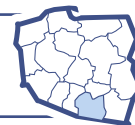


41 „Roboty budowlane związane ze wznoszeniem budynków” – 5,3 tys. dokumentów PIT-11 (11,7% dokumentów wydanych podatnikom z Małopolski zatrudnionym w tym dziale)



Mapa 2.

Rozkład przestrzenny podatników zatrudnionych w podmiotach sklasyfikowanych w dziale 16 „Produkcja wyrobów z drewna oraz korka, z wyłączeniem mebli; produkcja wyrobów ze słomy i materiałów używanych do wyplatania”



16 „Produkcja wyrobów z drewna oraz korka, z wyłączeniem mebli; produkcja wyrobów ze słomy i materiałów używanych do wyplatania” – 2,3 tys. dokumentów PIT-11 (15,7%)

Mapa 3.

Rozkład przestrzenny podatników zatrudnionych w podmiotach sklasyfikowanych w dziale 30 „Produkcja pozostałego sprzętu transportowego”



30 „Produkcja pozostałego sprzętu transportowego” – 690 dokumenty PIT-11 (25,3%)



Mapa 4.

Liczba podatników i jej zmiana w stosunku do 2020 roku



Względna zmiana liczby
wydanych informacji PIT-11 w 2021
w stosunku do 2020 (w %)



Liczba podatników

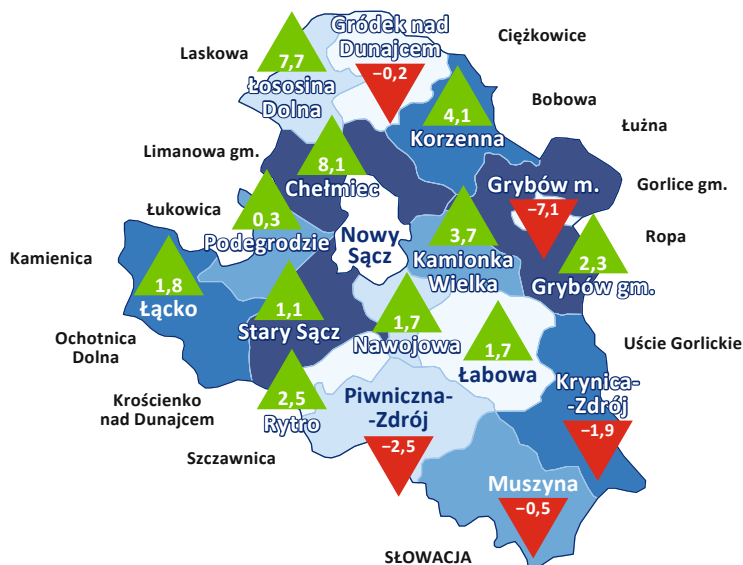
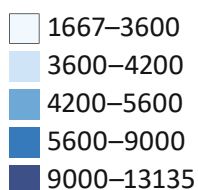


Tabela 1.

Struktura podatników zamieszkałych w gminach powiatu nowosądeckiego wg grup rodzajów działalności



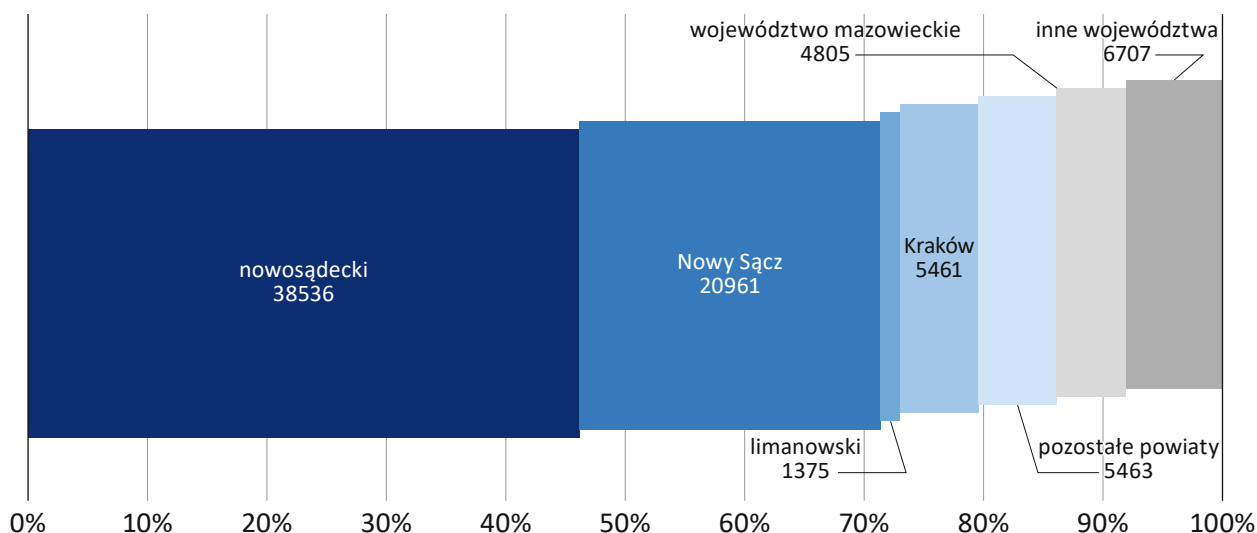
Gmina	Rolnictwo	Przemysł	Budownictwo	Handel, naprawa pojazdów samochodowych, transport, gospodarka magazynowa, zakwaterowanie, gastronomia, informacja i komunikacja	Finanse i ubezpieczenia, obsługa rynku nieruchomości	Pozostałe usługi
Grybów gmina miejska	0,4	22,7	15,2	22,9	2,1	36,6
Chelmiec	0,3	25,4	9,5	31,9	2,8	30,2
Gródek nad Dunajcem	0,4	26,4	15,7	26,9	2,2	28,4
Grybów gmina wiejska	0,5	18,9	23,5	25,5	2,0	29,7
Kamionka Wielka	0,3	26,0	14,2	26,5	2,0	31,0
Korzenna	0,3	28,4	17,0	25,2	2,5	26,6
Krynica-Zdrój	0,5	11,7	11,5	31,5	2,9	42,0
Łabowa	1,9	17,5	15,0	36,3	1,3	28,0
Łącko	0,9	19,2	19,9	28,0	2,3	29,7
Łososina Dolna	0,7	22,3	10,8	35,9	2,2	28,0
Muszyna	1,2	13,3	14,3	32,4	1,6	37,2
Nawojowa	0,6	24,2	12,9	29,2	2,3	30,8
Piwniczna Zdrój	1,5	17,9	15,4	31,4	1,8	32,0
Podęgordzie	1,4	19,1	11,5	30,3	2,7	35,1
Rytro	1,7	20,8	14,8	31,7	2,8	28,1
Stary Sącz	1,1	22,7	11,3	30,5	2,5	31,9
powiat nowosądecki	0,7	21,3	14,3	29,7	2,3	31,5

Na płatników z województwa małopolskiego przypada 86,2% wszystkich PIT-11 wydanych mieszkańcom powiatu nowosądeckiego (71,8 tys. dokumentów). Płatnicy mający siedzibę na terenie powiatu nowosądeckiego

wydali podatnikom z tego samego powiatu 46,3% (38,5 tys.) informacji o osiągniętych dochodach i pobranych zaliczkach na podatek dochodowy PIT-11.

Z innych województw znaczący udział miało województwo mazowieckie, z którego pochodzi 5,8% (4,8 tys. egz.) informacji podatkowych oraz województwo śląskie – 2,2% (1,8 tys. egz.) i wielkopolskie – 1,9% (1,6 tys. egz.).

Wykres 2. Lokalizacja płatników dla podatników z powiatu nowosądeckiego



47,9% podatników z terenu powiatu nowosądeckiego pracuje w miejscowości swojego zamieszkania. Wskaźnik ten szybko maleje w ostatnich latach, co oznacza osłabienie atrakcyjności gospodarczej niektórych obszarów powiatu.

Mapa 5. Odsetek podatników pracujących w miejscowości zamieszkania wg gmin powiatu nowosądeckiego

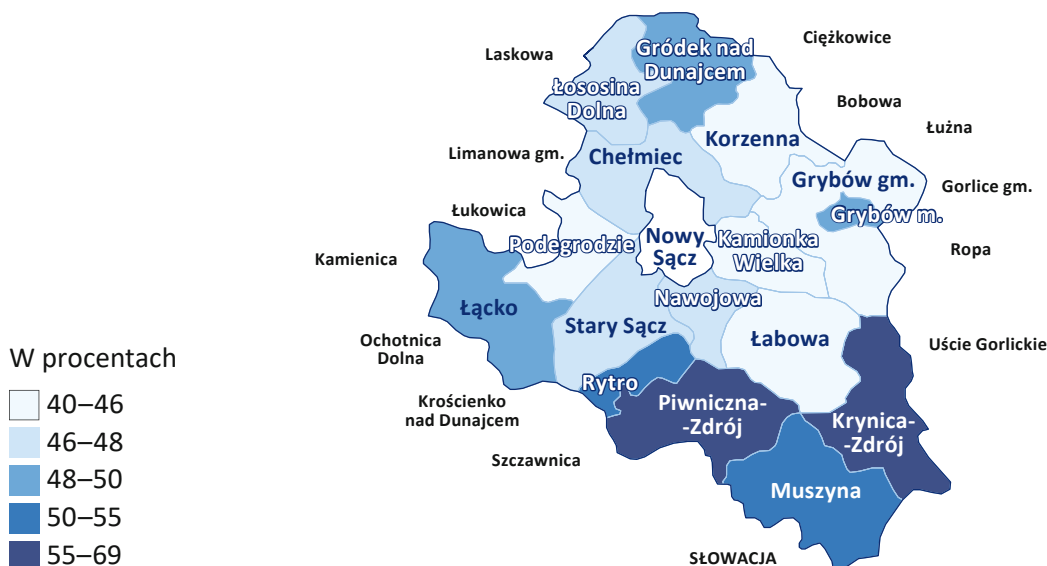
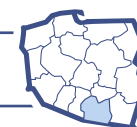


Tabela 2.

Podatnicy zamieszkali na terenie gmin powiatu nowosądeckiego
wg kategorii kosztów wykazanych w PIT-11



Gmina	Pracujący w miejscowości zamieszkania	Wykazujący podwyższone koszty zatrudnienia tytułem dojazdu do pracy w innej miejscowości	Razem
Grybów gmina miejska	1 141	992	2 133
Chełmiec	5 724	7 411	13 135
Gródek nad Dunajcem	1 528	1 571	3 099
Grybów gmina wiejska	4 079	5 067	9 146
Kamionka	1 840	2 512	4 352
Korzenna	2 288	3 358	5 646
Krynica-Zdrój	3 933	1 705	5 638
Łabowa	1 029	1 530	2 559
Łącko	2 742	3 007	5 749
Łososina Dolna	1 809	2 284	4 093
Muszyna	2 289	1 936	4 225
Nawojowa	1 712	1 950	3 662
Piwniczna Zdrój	2 204	1 581	3 785
Podegrodzie	2 362	2 837	5 199
Rytko	872	795	1 667
Stary Sącz	4 363	4 857	9 220
powiat nowosądecki	39 915	43 393	83 308

Płatnicy mający siedziby na terenie powiatu nowosądeckiego wydali **52,2 tys.** informacji podatkowych PIT-11 mieszkańcom Małopolski. Najliczniejszą grupę podatników stanowili mieszkańcy powiatu nowosądeckiego – 38,5 tys. wydanych informacji podatkowych, przed mieszkańcami Nowego Sącza – 6,9 tys. dokumentów oraz powiatów limanowskiego i gorlickiego – po 1,8 tys. dokumentów.

Według rodzajów działalności wśród płatników z powiatu nowosądeckiego dominuje sekcja C – 9,8 tys. wydanych informacji podatkowych PIT-11, przed sekcją G – 8,2 tys. dokumentów, sekcją F – 8,0 tys. dokumentów i sekcją P – 5,5 tys. dokumentów.

Ponad 1/5 wydanych informacji PIT-11 przypada na płatników mających siedzibę na terenie Chełmca – 10,9 tys., a następnie Krynicy-Zdrój – 5,4 tys. egz., Starego Sącza – 5,4 tys. i gminy wiejskiej Grybowa – 5,1 tys. egz. Płatnicy z pozostałych gmin wystawili poniżej 5 tys. dokumentów podatkowych.