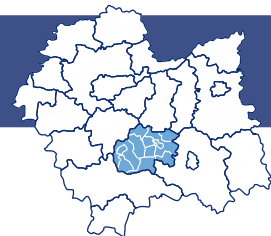


Powiat limanowski



Podatnicy podatku dochodowego od osób fizycznych zamieszkaali na terenie powiatu limanowskiego otrzymali **45 703** informacji o dochodach uzyskanych za 2021 rok na formularzu PIT-11, co stanowi **2,9%** wszystkich informacji wydanych podatnikom z terenu Małopolski.

Wykres 1.

Liczba informacji podatkowych PIT-11 wydanych podatnikom podatku dochodowego od osób fizycznych zamieszkałych na terenie powiatu limanowskiego w latach 2010–2021

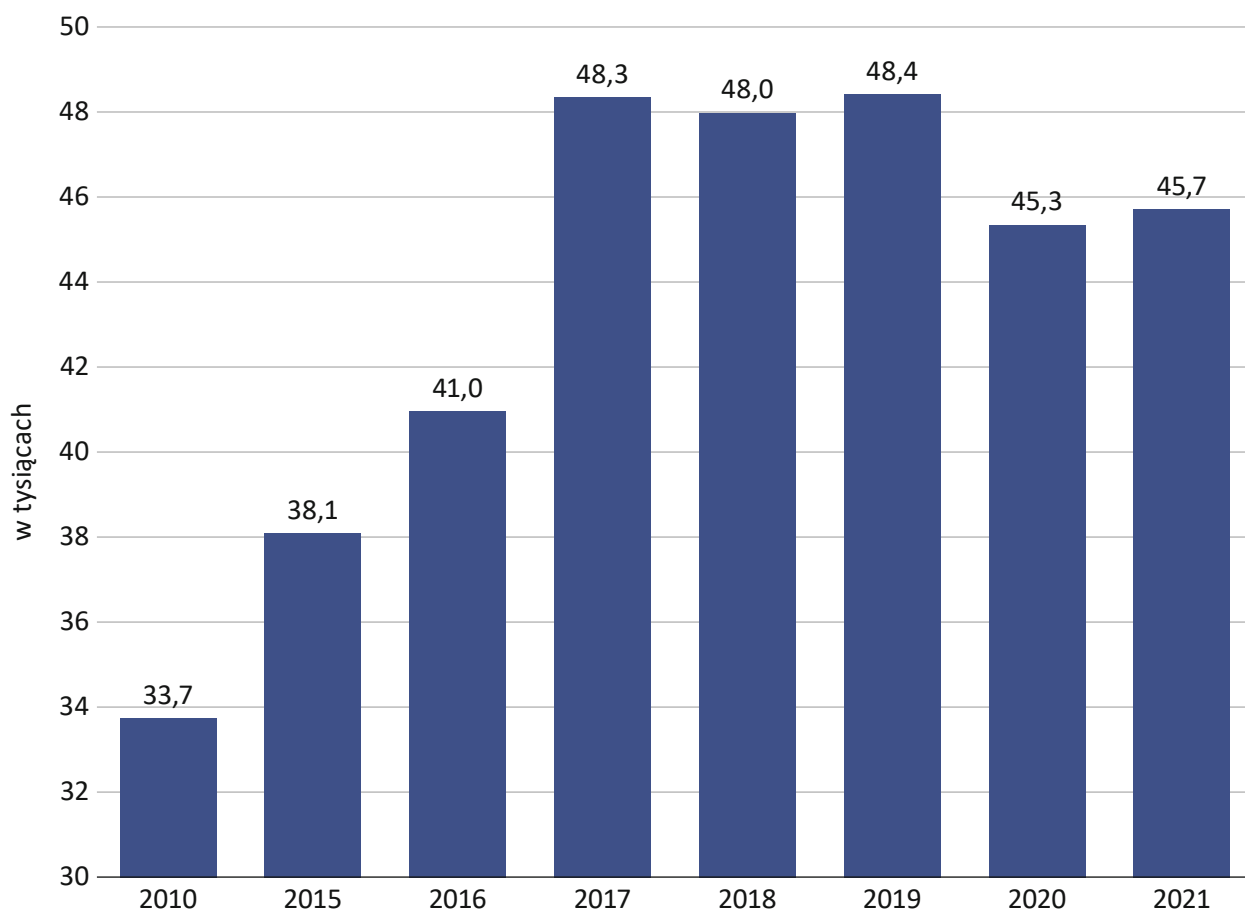


Tabela 1.

Informacje PIT-11 wydane podatnikom z terenu powiatu limanowskiego
wg rodzajów działalności płatników na poziomie sekcji PKD 2007

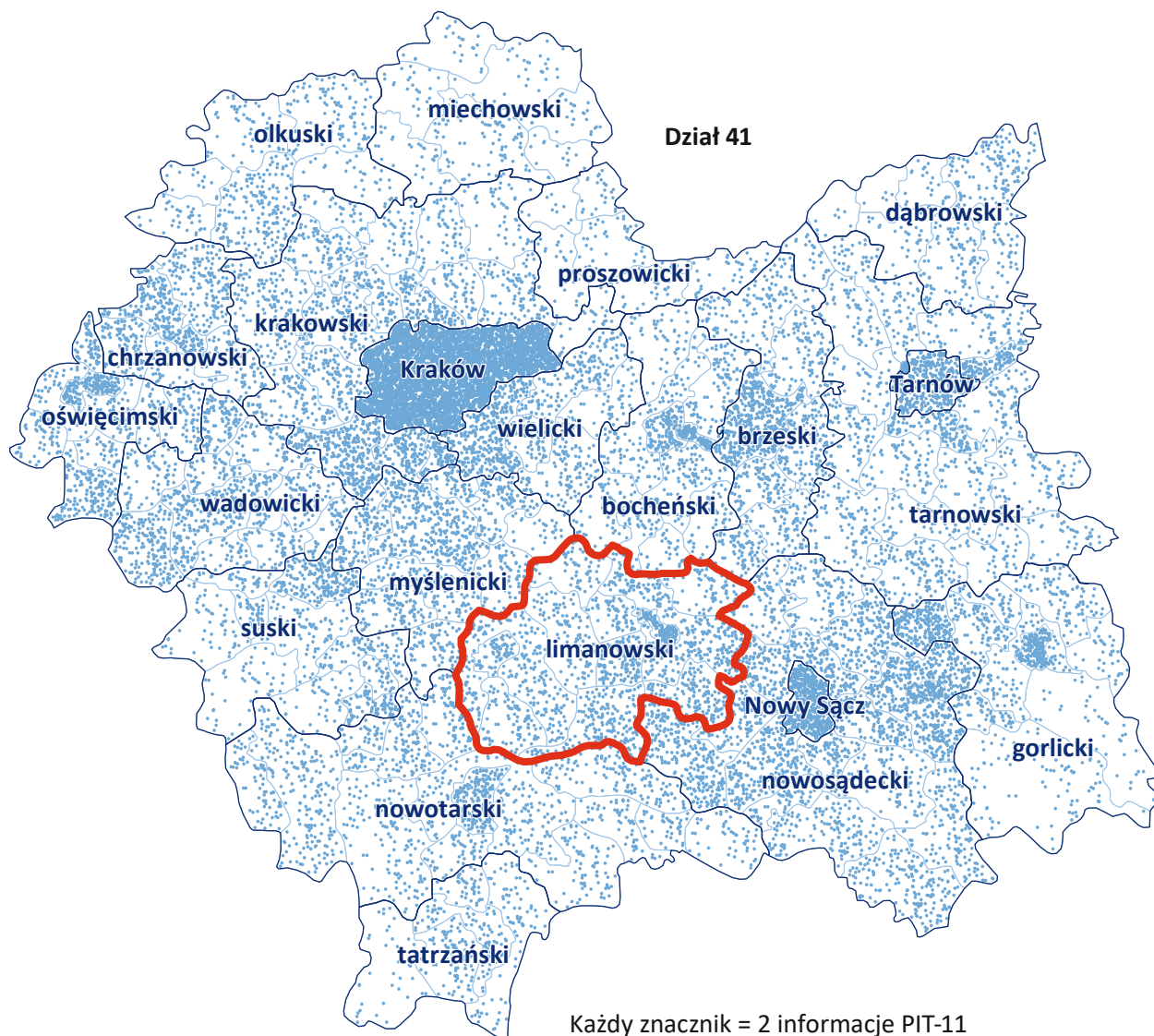


Sekcje PKD	Liczba informacji PIT-11 wydanych podatnikom z powiatu limanowskiego		w tym przez płatników mających siedzibę na terenie powiatu limanowskiego
	w szt.	2020 = 100	w szt.
A – Rolnictwo, leśnictwo, łowiectwo i rybactwo	245	111,9	150
B – Górnictwo i wydobywanie	110	98,2	21
C – Przetwórstwo przemysłowe	9 239	101,9	6 381
D – Wytwarzanie i zaopatrywanie w energię elektryczną, gaz, parę wodną, gorącą wodę i powietrze do układów klimatyzacyjnych	158	97,5	6
E – Dostawa wody; gospodarowanie ściekami i odpadami oraz działalność związana z rekultywacją	308	106,2	212
F – Budownictwo	6 752	100,9	3 682
G – Handel hurtowy i detaliczny; naprawa pojazdów samochodowych, włączając motocykle	7 541	101,4	4 175
H – Transport i gospodarka magazynowa	2 260	101,3	1 135
I – Działalność związana z zakwaterowaniem i usługami gastronomicznymi	1 398	103,2	674
J – Informacja i komunikacja	782	96,7	104
K – Działalność finansowa i ubezpieczeniowa	687	92,0	328
L – Działalność związana z obsługą rynku nieruchomości	259	107,5	95
M – Działalność profesjonalna, naukowa i techniczna	1 978	97,5	688
N – Działalność w zakresie usług administrowania i działalność wspierająca	989	98,3	214
O – Administracja publiczna i obrona narodowa; obowiązkowe zabezpieczenia społeczne	1 968	100,5	970
P – Edukacja	4 629	96,6	3 635
Q – Opieka zdrowotna i pomoc społeczna	3 208	103,4	1 864
R – Działalność związana z kulturą, rozrywką i rekreacją	752	109,9	465
S – Pozostała działalność usługowa	1 198	107,0	804
Razem	45 703	100,8	26 654

Szczególnie duży udział liczby podatników zamieszkałych na terenie powiatu limanowskiego w stosunku do liczby podatników z całego województwa, przekraczający co najmniej dwukrotnie średni udział całego powiatu (czyli znaczący udział w województwie), odnotowano w działach (na mapach obok tekstu zilustrowano rozkład przestrzenny wydanych informacji):

Mapa 1.

Rozkład przestrzenny podatników zatrudnionych w podmiotach sklasyfikowanych w dziale 41 „Roboty budowlane związane ze wznoszeniem budynków”

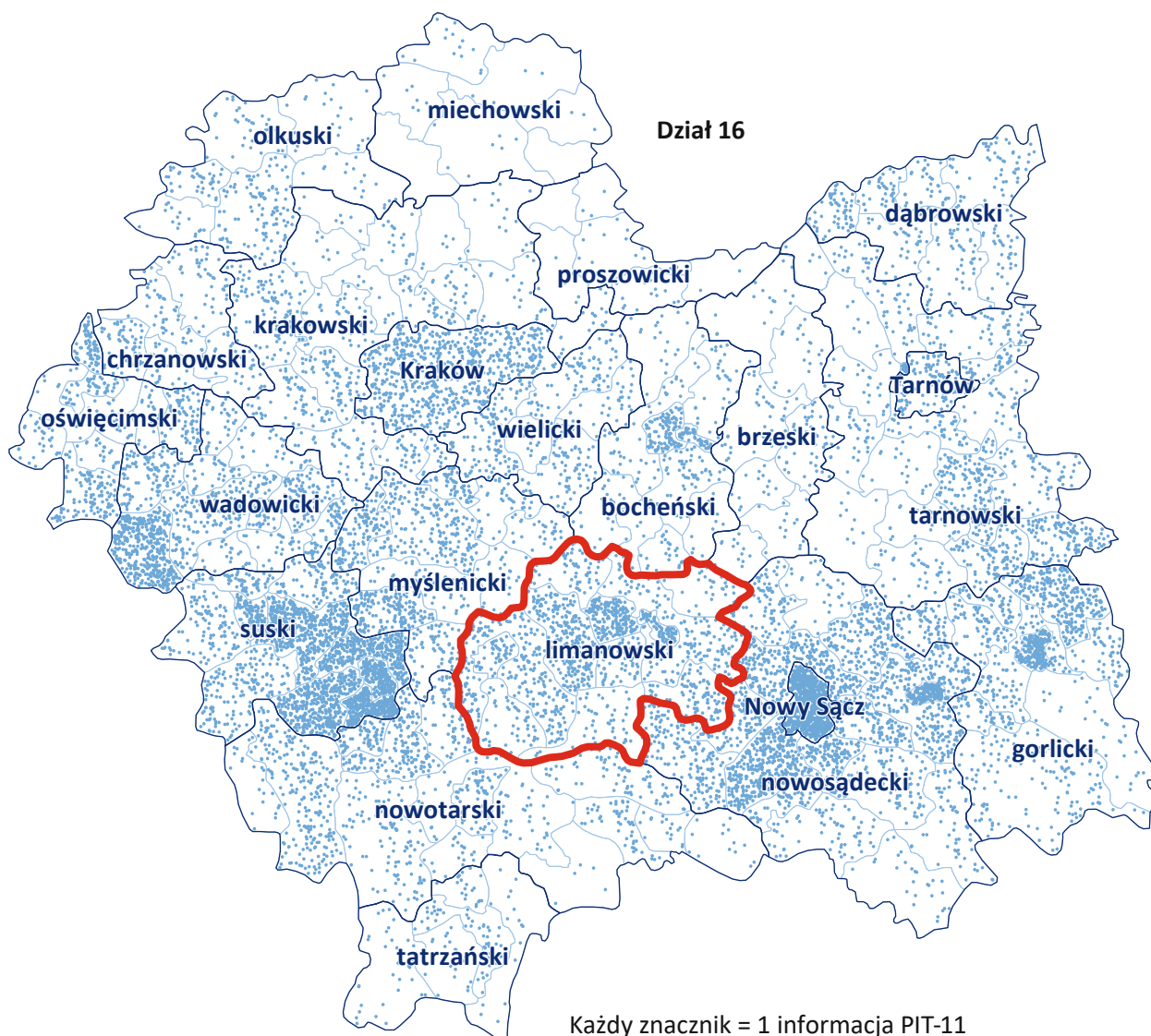
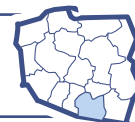


41 „Roboty budowlane związane ze wznoszeniem budynków” – 3,1 tys. dokumentów PIT-11 (6,9% dokumentów z tego działu dla całego województwa)



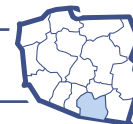
Mapa 2.

Rozkład przestrzenny podatników zatrudnionych w podmiotach sklasyfikowanych w dziale 16 „Produkcja wyrobów z drewna oraz korka, z wyłączeniem mebli; produkcja wyrobów ze słomy i materiałów używanych do wyplatania”



16 „Produkcja wyrobów z drewna oraz korka, z wyłączeniem mebli; produkcja wyrobów ze słomy i materiałów używanych do wyplatania” – 1,3 tys. dokumentów PIT-11 (8,7% informacji podatkowych wydanych podatnikom z Małopolski przez płatników z tego działu)

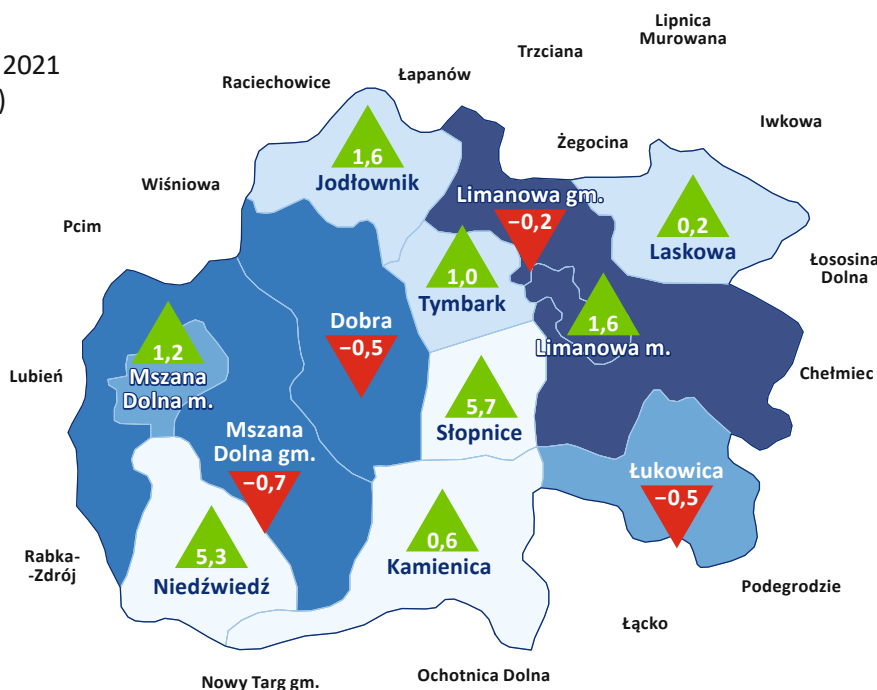
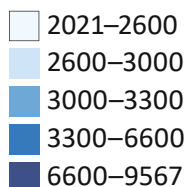
Mapa 3. Liczba podatników i jej zmian w stosunku do 2020 roku



Względna zmiana liczby wydanych informacji PIT-11 w 2021 w stosunku do 2020 (w %)



Liczba podatników



Na płatników z województwa małopolskiego przypada 88,4% wszystkich PIT-11 wydanych mieszkańcom powiatu limanowskiego (40,4 tys. dokumentów). Natomiast płatnicy mający siedzibę na terenie powiatu limanowskiego wydali podatnikom z tego samego powiatu 58,8% informacji o osiągniętych dochodach i pobranych zaliczkach na podatek dochodowy PIT-11 (26,7 tys. egz.), spośród zbioru wszystkich dokumentów wystawionych dla tej grupy osób.

Z innych województw znaczący udział miało województwo mazowieckie, z którego pochodzi 4,7 % (2,2 tys. egz.) informacji podatkowych oraz województwo śląskie – 2,3% (1,1 tys. egz.).

Tabela 2. Struktura podatników zamieszkałych w gminach powiatu limanowskiego wg grup rodzajów działalności

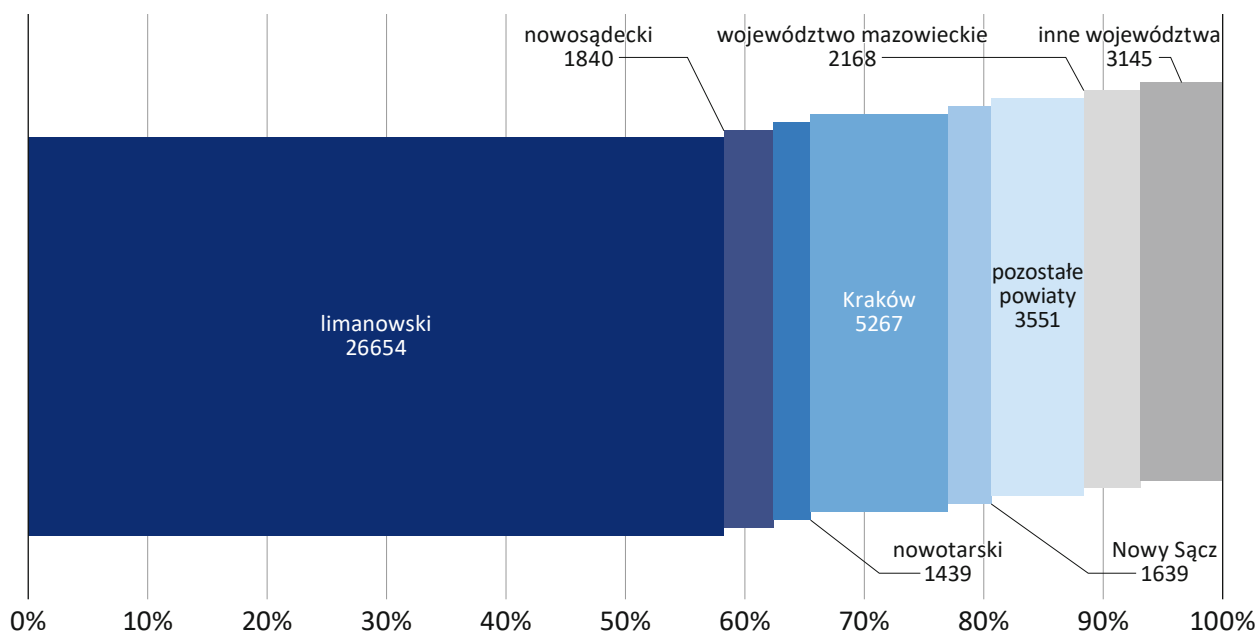


Gmina	Rolnictwo	Przemysł	Budownictwo	Handel, naprawa pojazdów samochodowych, transport, gospodarka magazynowa, zakwaterowanie, gastronomia, informacja i komunikacja	Finanse i ubezpieczenia, obsługa rynku nieruchomości	Pozostałe usługi
Limanowa m.	0,4	21,8	11,1	23,2	3,1	40,5
Mszana Dolna m.	0,4	17,0	11,0	31,1	2,7	37,8
Dobra	1,2	23,6	14,1	28,3	2,5	30,3
Jodłownik	1,0	29,6	12,2	25,9	1,2	30,1
Kamienica	1,4	12,8	23,9	26,0	1,8	34,1



Gmina	Rolnictwo	Przemysł	Budownictwo	Handel, naprawa pojazdów samochodowych, transport, gospodarka magazynowa, zakwaterowanie, gastronomia, informacja i komunikacja	Finanse i ubezpieczenia, obsługa rynku nieruchomości	Pozostałe usługi
Laskowa	0,2	21,2	13,8	26,3	1,7	36,8
Limanowa gm.	0,4	27,3	15,2	25,8	2,0	29,3
Łukowica	0,7	18,6	17,8	29,5	1,9	31,5
Mszana Dolna gm.	0,4	17,9	18,1	29,9	1,7	32,0
Niedźwiedź	0,4	14,6	18,7	32,1	1,5	32,7
Słopnice	0,4	19,0	22,3	24,2	2,3	31,7
Tymbark	0,5	29,6	10,8	26,2	2,1	30,7
powiat limanowski	0,6	22,1	15,2	26,9	2,1	33,1

Wykres 2. Lokalizacja płatników dla podatników z powiatu limanowskiego



60,8% podatników z terenu powiatu limanowskiego pracuje w miejscowości swojego zamieszkania. Wskaźnik ten uległ nieznacznemu zmniejszeniu w 2021 roku.

Mapa 4.

Odsetek podatników pracujących w miejscowości zamieszkania wg gmin powiatu limanowskiego

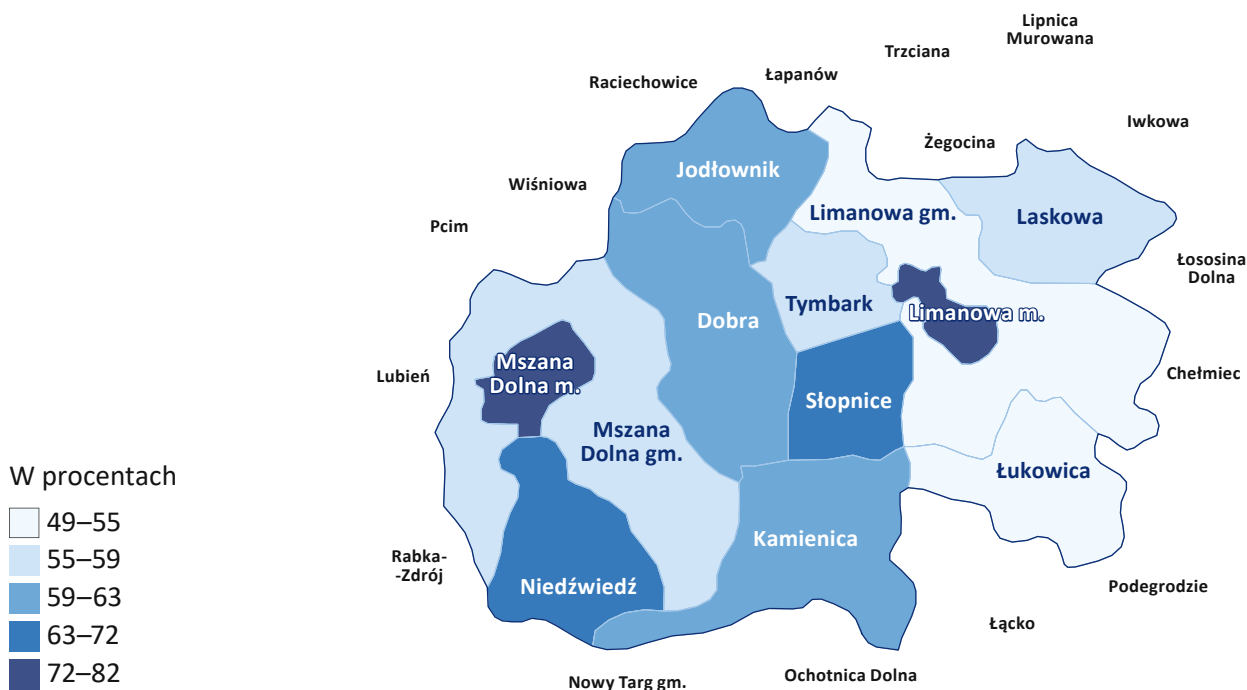


Tabela 2.

Podatnicy zamieszkali na terenie gmin powiatu limanowskiego wg kategorii kosztów wykazanych w PIT-11



Gmina	Pracujący w miejscowości zamieszkania	Wykazujący podwyższone koszty zatrudnienia tytułem dojazdu do pracy w innej miejscowości	Razem
Limanowa gmina miejska	5 338	1 336	6 674
Mszana Dolna gmina miejska	2 250	819	3 069
Dobra	1 968	1 344	3 312
Jodłownik	1 689	1 167	2 856
Kamienica	1 486	941	2 427
Laskowa	1 467	1 171	2 638
Limanowa gmina wiejska	4 845	4 722	9 567
Łukowica	1 601	1 646	3 247
Mszana Dolna gmina wiejska	2 938	2 044	4 982
Niedźwiedź	1 344	677	2 021
Słopnice	1 314	865	2 179
Tymbark	1 569	1 162	2 731
powiat limanowski	27 809	17 894	45 703

Płatnicy mający siedziby na terenie powiatu limanowskiego wydali **32,5 tys.** informacji podatkowych PIT-11 mieszkańcom Małopolski. Najliczniejszą grupę podatników stanowili mieszkańcy powiatu limanowskiego – 26,7 tys., przed mieszkańcami powiatu nowosądeckiego – 1,4 tys.



Według rodzajów działalności wśród płatników z powiatu limanowskiego dominuje sekcja C – 7,6 tys. wydanych informacji podatkowych PIT-11, sekcja G – 5,2 tys. dokumentów, sekcja F – 4,9 tys. dokumentów, sekcja P – 4,1 tys. dokumentów i sekcja Q – 2,1 tys. dokumentów.

Najwięcej wydanych informacji PIT-11 przypada na płatników mających siedzibę na terenie gminy miejskiej Limanowa – 10,1 tys., a następnie: gminy wiejskiej Limanowa – 4,2 tys., gminy wiejskiej Mszana Dolna – 2,9 tys., gminy miejskiej Mszana Dolna – 2,5 tys., gminy Tymbark – 2,4 tys. i gminy Jodłownik – 2,3 tys. W pozostałych gminach powiatu limanowskiego wydano mniej niż po 2 tys. dokumentów podatkowych PIT-11.