



Małopolska i Śląsk - konkurencyjne dopełnienie

Kraków 2017



Autorzy opracowania:

Andrzej Binda

Wydawca:

Małopolskie Obserwatorium Rozwoju Regionalnego
Departament Polityki Regionalnej
Urząd Marszałkowski Województwa Małopolskiego
ul. Wielicka 72B, 30-552 Kraków
tel. (+48) 12 29 90 900, fax (+48) 12 29 90 926

Opracowanie w wersji elektronicznej dostępne na stronie
www.obserwatorium.malopolska.pl

Egzemplarz bezpłatny

Przy publikowaniu danych z publikacji prosimy o podawanie źródła.

Publikacja współfinansowana ze środków Unii Europejskiej z Europejskiego Funduszu Społecznego w ramach Regionalnego Programu Operacyjnego Województwa Małopolskiego na lata 2014–2020.



Unia Europejska
Europejskie Fundusze
Strukturalne i Inwestycyjne



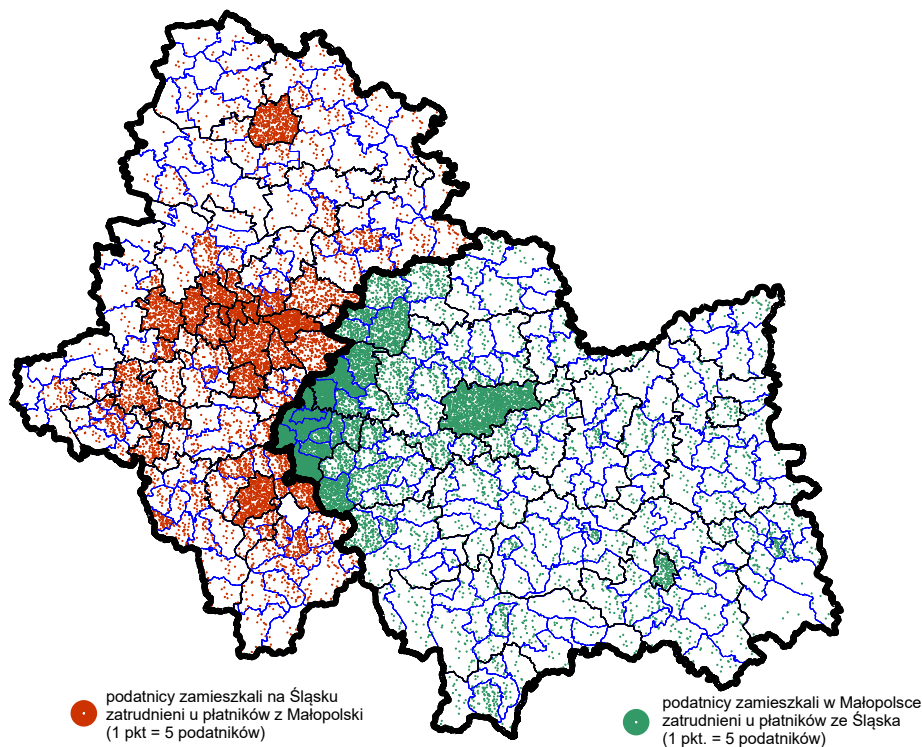


MAŁOPOLSKA I ŚLĄSK – KONKURENCYJNE DOPEŁNIENIE

Źródłem opracowania są zbiory podatkowe zawierające informacje o dochodach oraz pobranych zaliczkach podatników zamieszkałych na terenie województw małopolskiego i śląskiego składane przez płatników na formularzach PIT-11 oraz, w przypadku płatników z Małopolski, PIT-40. Dane dotyczą podatników uzyskujących przychody tytułem zatrudnienia u płatnika mającego siedzibę na terenie drugiego województwa w 2015 roku.

Płatnicy z województwa śląskiego przekazali informacje PIT-11 o **78 804 podatnikach** z Małopolski zatrudnionych u nich na podstawie stosunku: pracy, służbowego, spółdzielczego i pracy nakładczej. Jednocześnie płatnicy mający siedzibę na terenie województwa małopolskiego przekazali informacje PIT-11 i PIT-40 o **49 440 podatnikach** zatrudnionych na takich samych podstawach, zamieszkałych na terenie województwa śląskiego. Natomiast wątpliwe metodologicznie jest liczenie salda zatrudnionych w obydwu województwach z uwagi na nieco odmienne struktury gospodarki – właściwszą tezą byłoby twierdzenie o uzupełnianiu się obydwu rynków pracy.

Mapa 1. Podatnicy zatrudnieni u płatników z województw małopolskiego i śląskiego wg miejsca zamieszkania

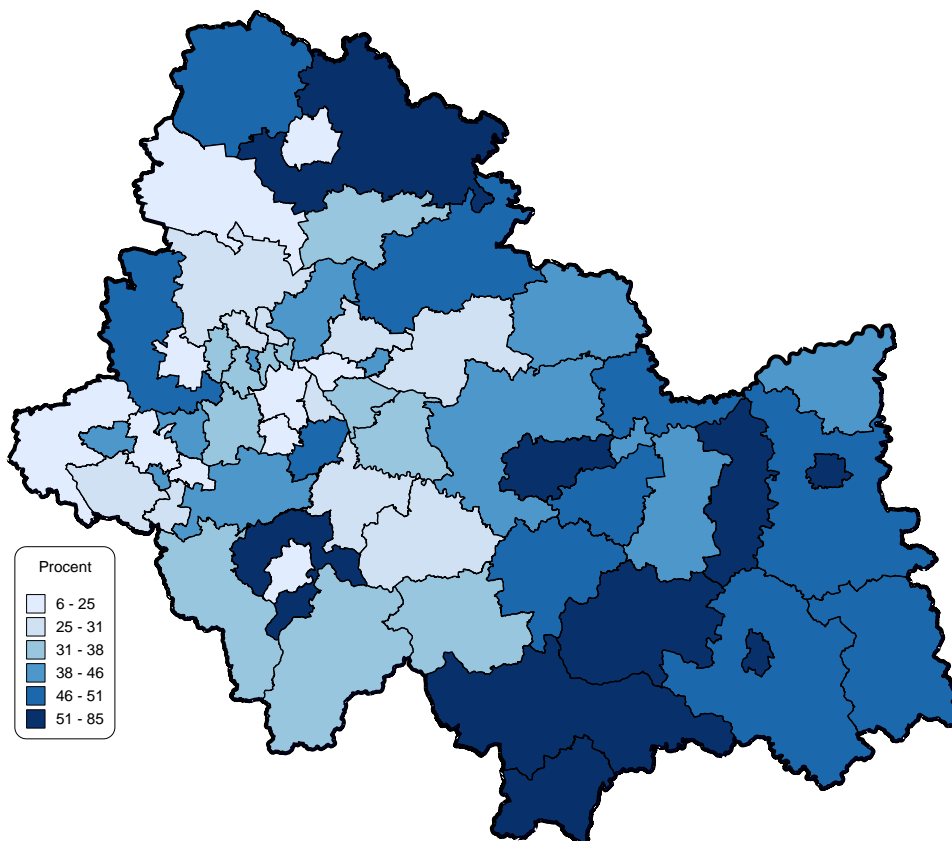


Źródło: opracowanie własne

W skali obydwu województw widoczne są rejony silnego wpływu płatników z sąsiedniego województwa na regionalny rynek pracy. W przypadku województwa małopolskiego szczególnie silne oddziaływanie płatników ze Śląska obserwowane jest w trzech rejonach województwa: na „ścianie zachodniej”, tj. w gminach powiatów: oświęcimskiego, chrzanowskiego, olkuskiego i wadowickiego, w Krakowie oraz w okolicach Nowego Sącza. Z kolei w województwie śląskim wpływ płatników z Małopolski przekłada się na cztery regiony: aglomerację śląską (Katowice, Sosnowiec, Tychy, Zabrze i in.), Bielsko-Białą, Częstochowę i Rybnik.

Podwyższone koszty tytułem dojazdów do pracy poza miejscowość zamieszkania wykazało **41,6%** podatników z Małopolski zatrudnionych u płatników ze Śląska, i **30,2%** podatników ze Śląska zatrudnionych u płatników z Małopolski. Wskazanie podwyższonych dochodów nie wskazuje jednak kierunku dojazdu – dosyć często kierunkiem docelowym może być sąsiednia gmina w tym samym powiecie. Dosyć duża różnica w odsetku podatników wykazujących podwyższone koszty dojazdu mogą być spowodowane odmienną strukturą urbanistyczną – mieszkańcy licznych dużych miast w województwie śląskim dojeżdżają do filii i oddziałów przedsiębiorstw z Małopolski zlokalizowanych w tych samych miastach. Odwrotna sytuacja nie jest taka oczywista – firmy lokując siedziby swoich komórek w obcym województwie starają się zapewnić dobry dostęp klientowi, a więc najlepszym rozwiązaniem jest wynajęcie powierzchni w dużym mieście. Stąd przed mieszkańcami Małopolski częściej pojawia się konieczność dojazdu do takiej miejscowości. Szczególnie dobrze to widać w Małopolsce południowej i wschodniej, a więc terenie o nieco niższym zaludnieniu i słabszej gospodarce.

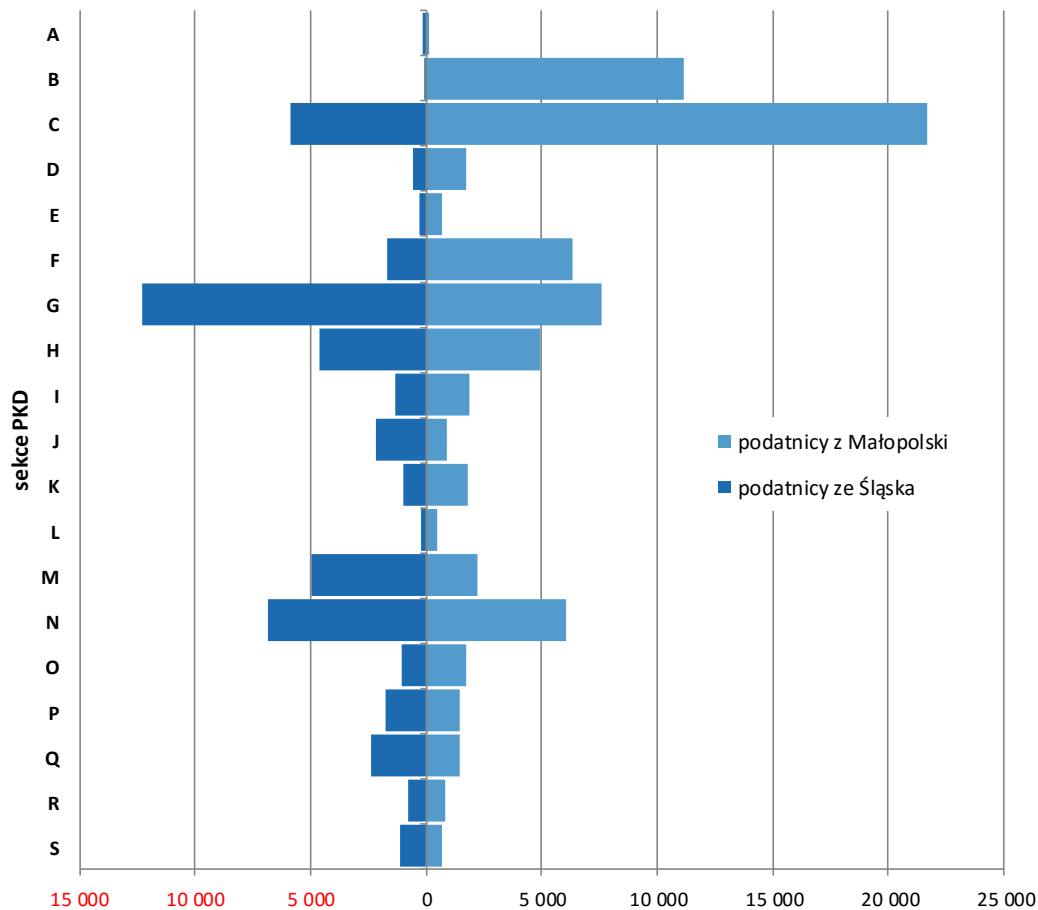
Mapa 2. Odsetek podatników zatrudnionych u płatników z sąsiedniego województwa wykazujących podwyższone koszty dojazdu do pracy



Źródło: opracowanie własne

Oprócz wymiaru przestrzennego wzajemne powiązania gospodarcze wynikające z powiązań na linii pracodawca – pracobiorca o wzajemnym przenikaniu i uzupełnianiu się obydwu województw świadczy porównanie rodzajów działalności wg Polskiej Klasyfikacji Działalności 2007.

Wykres 1. Liczba podatników zatrudnionych u płatników z sąsiedniego województwa wg sekcji PKD 2007

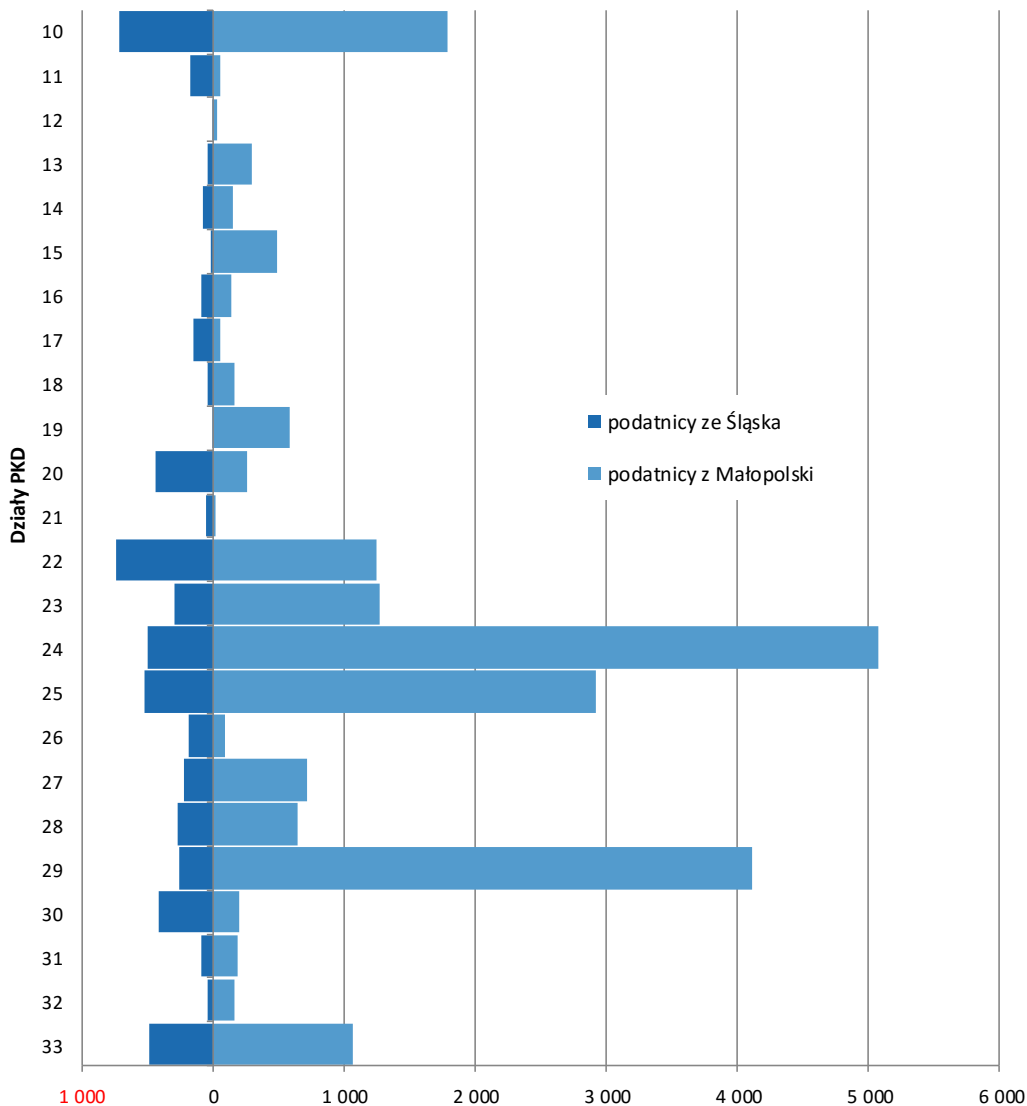


Źródło: opracowanie własne

Na 19 sekcji PKD 2007 w 11 odnotowano przewagę ilościową podatników zatrudnionych u płatników mających siedzibę na terenie województwa śląskiego. Zdecydowana przewaga w sekcji B „Górnictwo i wydobywanie” podyktowane jest lokalizacją na terenie województwa śląskiego dyrekcji wszystkich kopalń węgla kamiennego działających na terenie województwa małopolskiego. Stąd w przypadku działu 05 „Wydobywanie węgla kamiennego i węgla brunatnego” w firmach śląskich pracuje 8 716 mieszkańców Małopolski, natomiast w dziale 09 „Działalność usługowa wspomagająca górnictwo i wydobywanie” – 2 402. Relacja w przeciwną stronę jest symboliczna. Jedynie w dziale 08 „Pozostałe górnictwo i wydobywanie” odnotowano niewielką przewagę ilościową podatników zamieszkałych na Śląsku, zatrudnionych w firmach małopolskich wobec odwrotnej relacji, lecz dane dotyczą zaledwie kilkudziesięciu osób (po ok. 40 w każdym z województw).

Sekcja C „Przetwórstwo przemysłowe” jest bardzo silnie zróżnicowana, tym niemniej niemal we wszystkich działach (18 na 24 działy) odnotowywana jest przewaga liczby podatników z Małopolski zatrudnionych u pracodawcy ze Śląska.

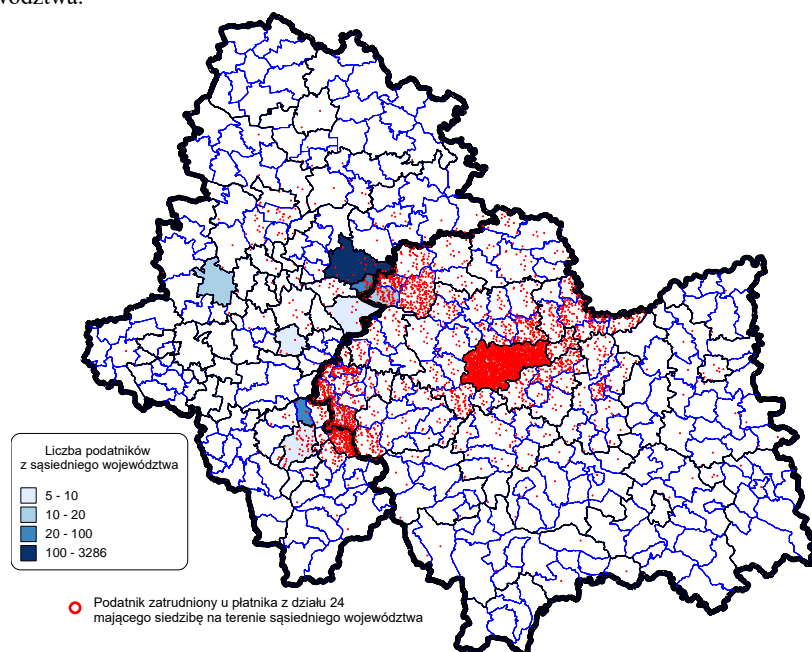
Wykres 2. Liczba podatników zatrudnionych u płatnika podatku dochodowego z terenu sąsiedniego województwa w sekcji C „Przetwórstwo przemysłowe” wg działów PKD 2007.



Źródło: opracowanie własne

Najwyższe wartości odnotowano w dziale 24 „Produkcja metali”, co jest efektem w znaczącym stopniu lokalizacji siedziby głównej ArcelorMittal Poland, będącego właścicielem krakowskiej huty, w Dąbrowie Górniczej. Łącznie na terenie województwa małopolskiego odnotowano 5 075 podatników zatrudnionych w firmach działających w zakresie produkcji metali z terenu województwa śląskiego (z tego 68,8% pracuje w miejscu zamieszkania), i jednocześnie 501 podatników z województwa śląskiego wykazanych, jako pracownicy firm tej samej branży z Małopolski, spośród których jedynie 6,6% pracuje w miejscu zamieszkania. Dostępcie obrazuje to poniższa mapa z gminami, na terenie których znajdują się podmioty działające w zakresie działu 24, zatrudniające osoby zamieszkałe na terenie sąsiedniego województwa, oraz lokalizacje tych podatników wg gmin. Dostrzegalne są duże skupienia w Krakowie i okolicach, Dąbrowie Górniczej i powiecie olkuskim oraz na styku powiatu bielskiego i wadowickiego. Można przypuszczać, że całość dojazdów do pracy w tym dziale odbywa się w tych rejonach, niezależnie od wskazania siedziby płatnika.

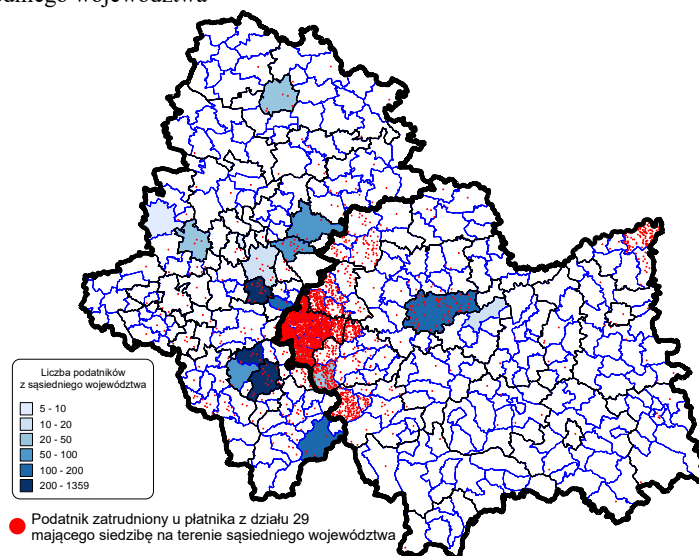
Mapa 3. Lokalizacja płatników działających w zakresie „produkcji metali” oraz miejsca zamieszkania podatników z sąsiedniego województwa.




Źródło: opracowanie własne

Kolejnym istotnym pod względem zatrudniania pracowników z sąsiedniego województwa działem przemysłowym jest dział 29 „Produkcja pojazdów samochodowych, przyczep i naczep, z wyłączeniem motocykli”. W tym przypadku firmy ze Śląska wyraźnie generują dojazdy do pracy – na 4 115 podatników zatrudnionych w tym dziale zamieszkałych na terenie województwa małopolskiego, aż 96,2% wykazuje podwyższony koszt tytułem dojazdów do pracy na terenie innej gminy. Symetryczna sytuacja wskazuje, iż na 264 podatników zamieszkałych na Śląsku i zatrudnionych w firmach z działu 29 z terenu Małopolski, podwyższone koszty dojazdu wystąpiły u 62,5%.

Mapa 4. Lokalizacja płatników działających w zakresie „Produkcja pojazdów samochodowych” i miejsca zamieszkania podatników z terenu sąsiedniego województwa



Źródło: opracowanie własne



Powyższe dwa przykłady wskazują, że generowanie migracji wahadłowych zależy jest od wzajemnej odległości pomiędzy siedzibą płatnika a miejscem zamieszkania podatnika. Jedynie w przypadku odległości nie przekraczających – w dużym uproszczeniu – ok. 50 km lub jednej godziny dojazdu możemy z dużym prawdopodobieństwem przyjmować, iż wykazane w informacjach PIT-11 dane dotyczące podwyższonych kosztów uzyskania przychodu tytułem dojazdów do pracy w innej gminie, są tożsame z dojazdami do gminy - siedziby płatnika. W praktyce oznacza to ograniczenie do powiatów sąsiadujących po obu stronach granicy śląsko-małopolskiej. Założenie to wykorzystane będzie pod koniec opracowania.

Trzecim działem przetwórstwa przemysłowego istotnym z uwagi na wzajemne powiązania międzywojewódzkie jest dział 25 „Produkcja metalowych wyrobów gotowych, z wyłączeniem maszyn i urządzeń”. W przypadku tego działu firmy ze Śląska wydały 2 918 dokumentów PIT-11 mieszkańcom Małopolski, natomiast w drugim kierunku odnotowane zostało 527 przypadków.

W zasadzie te trzy działy wskazują na charakter powiązań między województwem śląskim i małopolskim w zakresie przetwórstwa przemysłowego. Wartość przekraczającą 1 000 osób odnotowano wprawdzie jeszcze w dziale 10 „Produkcja artykułów spożywczych”, ale z uwagi na jego powszechność trudno przypisywać mu nadrzędną rolę we wzajemnych stosunkach gospodarczych.

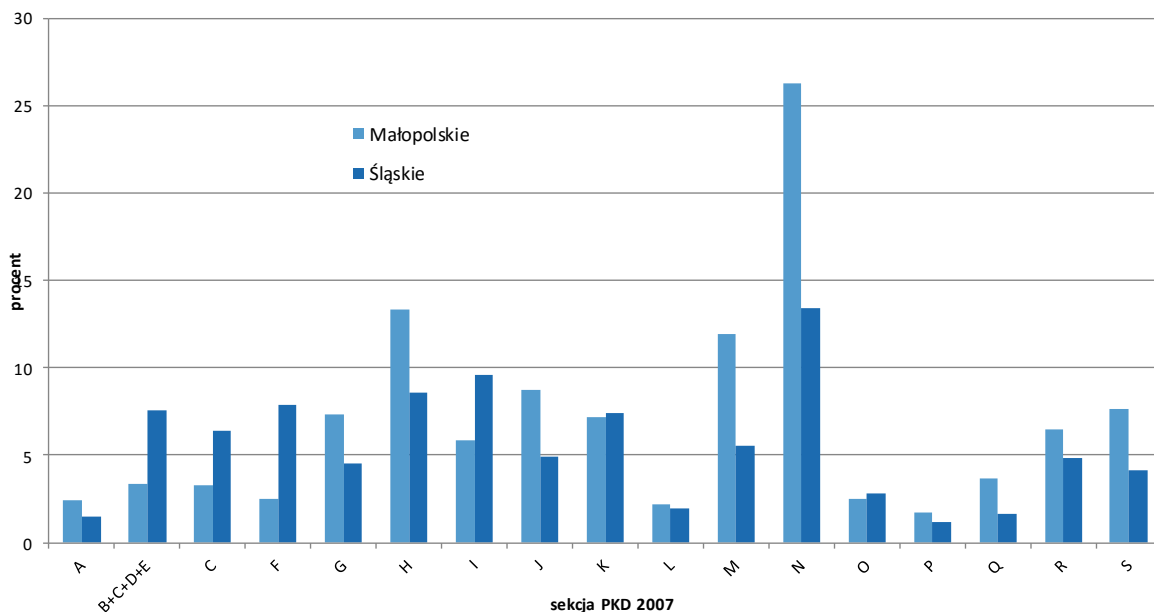
Spśród pozostałych sekcji na czoło wysuwa się sekcja B „Górnictwo i wydobywanie”, będąca niemal w całości zdominowana przez firmy ze Śląska, zwłaszcza w dziale 05 „Wydobywanie węgla kamiennego i węgla brunatnego”. Łącznie płatnicy działający w tej sekcji wystawili 11 156 informacji PIT-11 mieszkańcom Małopolski, w tym 8 716 pracującym w dziale 05. Znaczenie tu miały (w 2015 roku) głównie dwa przedsiębiorstwa, tj. Kompania Węglowa S.A. z Katowic eksploatująca kopalnię Brzeszcze oraz Tauron Wydobywanie S.A. z Jaworzna, będąca właścicielem m.in. kopalni Janina w Libiążu. Wskazanie tych dwóch zakładów wydobywczych zlokalizowanych na terenie Małopolski jest o tyle istotne, iż zdecydowana większość podatników wykazujących zwiększenie kosztów tytułem dojazdów do pracy (7 320 na 8 716 podatników) najprawdopodobniej realizuje dojazdy na terenie Małopolski, bez przekraczania granicy ze Śląskiem.

Małopolska wykazuje przewagę w zakresie liczby wydanych informacji PIT-11 w przypadku sekcji M „Działalność profesjonalna, naukowa i techniczna”, w przypadku której firmy z Małopolski wystawiły informację PIT-11 4 952 podatnikom zamieszkałym w województwie śląskim, wobec 2 244 informacji tego samego rodzaju wystawionych przez śląskie firmy mieszkańcom małopolski.

Badanie salda wydanych informacji PIT-11 ma jednak ograniczone znaczenie. Lepszym wydaje się przeanalizowanie, na ile osoby zamieszkałe na terenie sąsiedniego województwa kształtują rynek pracy województwa będącego siedzibą pracodawcy. W tym przypadku dokonane zostanie porównanie z danymi GUS dotyczącymi zatrudnienia za 2015 rok. Zgodnie z metodologią statystyki publicznej zatrudnienie liczone jest metodą przedsiębiorstw, tzn. wszyscy zatrudnieni przypisani są do lokalizacji przedsiębiorstwa, niezależnie od miejsca faktycznego świadczenia pracy. Dlatego też podatnicy ze Śląska kształtują małopolski rynek pracy, a podatnicy z Małopolski – śląski rynek pracy. Oczywiście cały czas mamy świadomość, że porównywanie podatników z zatrudnionymi nie jest w pełni zgodne metodologicznie. Przyjmując jednak takie uproszczenie, w skali całego województwa małopolskiego 5,5% zatrudnionych stanowią osoby zamieszkałe w województwie śląskim, a w skali całego województwa śląskiego 6,0% zatrudnionych jest mieszkańcami województwa małopolskiego.

Wydaje się, że w skali makro proporcje są wyrównane. Znaczące różnice pojawiają się na poziomie sekcji PKD.

Wykres 3. Odsetek pracowników z sąsiedniego województwa w odniesieniu do całkowitej liczby zatrudnionych w poszczególnych sekcjach PKD 2007 wg województw




Źródło: opracowanie własne

Najbardziej od średniej odstaje sekcja N „Działalność w zakresie usług administrowania i działalność wspierająca”, a w niej dział „Działalność związana z zatrudnieniem”, czyli związana z wyszukiwaniem miejsc pracy, pozyskiwaniem pracowników itp. Pracownicy z tej sekcji mieszkają we wszystkich powiatach województwa śląskiego, a więc praktycznie nie ma możliwości codziennych dojazdów do Krakowa (główna siedziba firm z tej sekcji), co oznacza, że pracują na miejscu i na rzecz mieszkańców Śląska. Co ciekawe – również znacznie powyżej średniej kształtuje się wartość tego samego wskaźnika w odniesieniu do województwa śląskiego, a więc mamy do czynienia z wzajemnym przenikaniem się i uzupełnianiem oferty (a pewnie i konkurencją) firm z obydwu województw, co pośrednio również może świadczyć o roli outsourcingu, szczególnie istotnego w zakresie działalności przynależnym do sekcji N. Wysoki udział podatników w liczbie zatrudnionych może być również podyktowany dużą rotacją na stanowiskach oferowanych przez firmy z tej sekcji (np. na stanowisko ochroniarzy), przez co multiplikowana jest liczba wydanych informacji PIT-11.

Na uwagę zasługuje także sekcja M „Działalność profesjonalna, naukowa i techniczna”, w której udział pracowników zamieszkałych na Śląsku stanowi 11,9% wszystkich zatrudnionych. W tym przypadku, z uwagi na wymaganie niekiedy bardzo wysokich kompetencji od zatrudnionych, aspekt wymiany kadr nie powinien mieć tak dużego znaczenia.

Ostatnim tematem jest próba wyszacowania wielości dojazdów do pracy pomiędzy województwami śląskim i małopolskim. Jak już wcześniej zaznaczono istotny w tym przypadku jest wymiar terytorialny, a więc możliwość dojazdu w przeciągu jednej godziny (na podstawie: Kompleksowe Badanie Ruchu, UMWM 2014). Dla potrzeb opracowania wybrano powiaty nadgraniczne lub leżące w bezpośredniej bliskości granicy, mogące generować ruch dojazdowy do pracy ze strony sąsiedniego województwa. Z województwa małopolskiego do powiatów tych zaliczono: olkuski, chrzanowski, oświęcimski, wadowicki, suski i miechowski. Natomiast



po stronie województwa śląskiego ograniczono się do powiatów: zawierciańskiego, bieruńsko-lędzińskiego, pszczyńskiego, bielskiego i żywieckiego, miast na prawach powiatów: Dąbrowa Górnicza, Sosnowiec, Jaworzno, Mysłowice i Bielsko-Biała oraz gminy Sławków. Przy tak zdefiniowanych obszarach realnego oddziaływania można przyjąć, iż z **Małopolski na Śląsk dojeżdża do pracy ok. 26,8 tys. podatników**, tj. 70,4% wszystkich podatników zatrudnionych u płatników mających siedzibę na terenie wymienionych powyżej powiatów województwa śląskiego. Natomiast ruch w **drugą stronę** jest zdecydowanie mniejszy, ograniczając się do ok. **3,2 tys. podatników**, czyli 66,8% omawianego zbioru.

W odniesieniu do całego zbioru w „strefie nadgranicznej” województwa śląskiego mieszka **9,8%** podatników zatrudnionych u małopolskich płatników, po stronie województwa małopolskiego – **48,3%** podatników zatrudnionych u śląskich płatników. W przypadku dojazdów do pracy dysproporcja jest równie duża. Tak duża różnica oznacza, iż tereny zachodnich powiatów Małopolski są bardzo silnie związane gospodarczo z województwem śląskim.

WNIOSKI

- Obydwa województwa mają własną, specyficzną strukturę gospodarki, mogącą stanowić atrakcyjną ofertę dla partnera.
- W dużym uproszczeniu – firmy z województwa śląskiego angażują się gospodarczo w województwie małopolskim w zakresie działalności produkcyjnej (przemysł, górnictwo, energetyka, zaopatrzenie w prąd, gaz, ciepła woda) oraz budownictwa, natomiast firmy z Małopolski w zakresie usług.
- W przypadku niektórych sekcji i działów zbieranie i opracowywanie danych metodą przedsiębiorstw prowadzi do przeszacowania publikowanych wartości.
- Oddziaływanie Śląska na Małopolskę koncentruje się na powiatach zachodniej części Małopolski. Oddziaływanie Małopolski na Śląsk jest bardziej rozproszone.

Załącznik

Podstawowe grupowania wg Polskiej Klasyfikacji Działalności, używane w tekście

SEKCJA	DZIAŁ	OPIS
A		Rolnictwo, leśnictwo, łowiectwo i rybactwo
B		Górnictwo i wydobywanie
C		Przetwórstwo przemysłowe
	10	Produkcja artykułów spożywczych
	11	Produkcja napojów
	12	Produkcja wyrobów tytoniowych
	13	Produkcja wyrobów tekstylnych
	14	Produkcja odzieży
	15	Produkcja skór i wyrobów ze skór wyprawionych
	16	Produkcja wyrobów z drewna oraz korka, z wyłączeniem mebli; produkcja wyrobów ze słomy i materiałów używanych do wyplatania
	17	Produkcja papieru i wyrobów z papieru
	18	Poligrafia i reprodukcja zapisanych nośników informacji
	19	Wytwarzanie i przetwarzanie koksu i produktów rafinacji ropy naftowej
	20	Produkcja chemikaliów i wyrobów chemicznych
	21	Produkcja podstawowych substancji farmaceutycznych oraz leków i pozostałych wyrobów farmaceutycznych
	22	Produkcja wyrobów z gumy i tworzyw sztucznych
	23	Produkcja wyrobów z pozostałych mineralnych surowców niemetalicznych
	24	Produkcja metali
	25	Produkcja metalowych wyrobów gotowych z wyłączeniem maszyn i urządzeń
	26	Produkcja komputerów, wyrobów elektronicznych i optycznych
	27	Produkcja urządzeń elektrycznych
	28	Produkcja maszyn i urządzeń, gdzie indziej niesklasyfikowana
	29	Produkcja pojazdów samochodowych, przyczep i naczep, z wyłączeniem motocykli
	30	Produkcja pozostałego sprzętu transportowego
	31	Produkcja mebli
	32	Pozostała produkcja wyrobów
	33	Naprawa, konserwacja i instalowanie maszyn i urządzeń
D		Wytwarzanie i zaopatrywanie w energię elektryczną, gaz, parę wodną, gorącą wodę i powietrze do układów klimatyzacyjnych
E		Dostawa wody; gospodarowanie ściekami i odpadami oraz działalność związana z rekultywacją
F		Budownictwo
G		Handel hurtowy i detaliczny; naprawa pojazdów samochodowych, wyłączaając motocykle
H		Transport i gospodarka magazynowa
I		Działalność związana z zakwaterowaniem i usługami gastronomicznymi
J		Informacja i komunikacja
K		Działalność finansowa i ubezpieczeniowa
L		Działalność związana z obsługą rynku nieruchomości
M		Działalność profesjonalna, naukowa i techniczna
N		Działalność w zakresie usług administrowania i działalność wspierająca
O		Administracja publiczna i obrona narodowa; obowiązkowe zabezpieczenie społeczne
P		Edukacja
Q		Opieka zdrowotna i pomoc społeczna
R		Działalność związana z kulturą, rozrywką i rekreacją
S		Pozostała działalność usługowa